

๔. ข้อมูลด้านสิ่งแวดล้อม

๔.๑ สถานการณ์คุณภาพน้ำในเขตพื้นที่จังหวัดนครราชสีมา
(สำนักงานสิ่งแวดล้อมภาคที่ ๑๑ นครราชสีมา, สิงหาคม ๒๕๖๐)

๔.๑.๑ สถานการณ์คุณภาพน้ำบริเวณแม่น้ำมูล ปี ๒๕๕๙

เมื่อพิจารณาคุณภาพน้ำแหล่งน้ำผิวดินในพื้นที่ ลุ่มน้ำมูลตอนบน ประจำปีงบประมาณ พ.ศ. ๒๕๕๙ เป็นรายลำนํ้าแล้ว สามารถสรุปผลคุณภาพน้ำแหล่งน้ำผิวดินรายละเอียดดังตาราง

สถานี	บริเวณจุดเก็บตัวอย่าง	พารามิเตอร์					ประเภท คุณภาพ น้ำ
		DO (mg/L)	BOD (mg/L)	TCB (MPN/๑๐๐ml)	FCB (MPN/๑๐๐ml)	NH ₃ -N (mg/L)	
MU๑๖	สะพานแม่น้ำมูล บ้านท่า ตำบลหนองหลัก อำเภอชุมพวง จังหวัดนครราชสีมา	๖.๑	๑.๙	๒๘๒๘	๔๓๘๘	๐.๘๘	๔ (เสื่อม โทรม)
MU๑๗	สะพานแม่น้ำมูล (ถนนเลี้ยวเมือง) ตำบลในเมือง อำเภอพิมาย จังหวัดนครราชสีมา	๔.๗	๒.๘	๒๒๐๐	๘๓	๐.๘๘	๔ (เสื่อม โทรม)
MU๑๗.๑	สะพานแม่น้ำมูล บ้านท่าช้างตำบลท่าช้าง อำเภอเฉลิมพระเกียรติ จังหวัดนครราชสีมา	๖.๑	๒.๗	๒๘๐๐	๑๐๕	๐.๗๘	๔ (เสื่อม โทรม)
MU๑๘	สะพานแม่น้ำมูล บ้านโนนเพชร ตำบลท่าเยี่ยม อำเภอโชคชัย จังหวัดนครราชสีมา	๔.๙	๒.๕	๑๕๗๕	๕๘๘	๐.๖๘	๔ (เสื่อม โทรม)
MU๑๙	สะพานแม่น้ำมูล บ้านหนองเสือบอง ตำบลอรพิมพ์ อำเภอครบุรี จังหวัดนครราชสีมา	๓.๕	๑.๗	๘๑๕	๒๖๕	๐.๗๘	๔ (เสื่อม โทรม)
MU๒๐	สะพานแม่น้ำมูล บ้านจระเข้ หินตำบลจระเข้หิน อำเภอคร บุรี จังหวัดนครราชสีมา	๒.๘	๒.๒	๒๐๕๐	๖๔๓	๑.๓๑	๔ (เสื่อม โทรม)

ที่มา : สำนักงานสิ่งแวดล้อมภาคที่ ๑๑ นครราชสีมา (สิงหาคม ๒๕๖๐)

ซึ่งจากการติดตามตรวจสอบคุณภาพน้ำ ในแม่น้ำมูล ในพื้นที่จังหวัดนครราชสีมา จำนวน ๖ สถานี พบว่าคุณภาพน้ำโดยรวมอยู่ในเกณฑ์เสื่อมโทรม คิดเป็นร้อยละ ๑๐๐

๔.๑.๒ สถานการณ์คุณภาพน้ำบริเวณลำตะคองโดยเฉลี่ยปี ๒๕๕๙

ลำตะคอง ช่วงที่ ๑ (ตอนล่าง) คุณภาพน้ำผิวดินตั้งแต่จุดบรรจบระหว่างลำตะคองกับแม่น้ำ
มูล บริเวณตำบลพระพุทธร อำเภอเฉลิมพระเกียรติ จังหวัดนครราชสีมา กิโลเมตรที่ ๐ จนถึงลำตะคอง
บริเวณฝายคนชุมบ้านคนชุม ตำบลปรุใหญ่ อำเภอเมือง จังหวัดนครราชสีมา กิโลเมตรที่ ๒๔ จำนวน ๕
สถานี พบว่า คุณภาพน้ำส่วนใหญ่จัดอยู่ในแหล่งน้ำประเภทที่ ๔ เป็นแหล่งน้ำที่มีคุณภาพน้ำเสื่อมโทรมร้อยละ

๘๐ และคุณภาพน้ำจัดอยู่ในแหล่งน้ำประเภทที่ ๕ เป็นแหล่งน้ำที่มีคุณภาพน้ำเสื่อมโทรมร้อยละ ๒๐ รายละเอียดดังตาราง

สถานี	บริเวณจุดเก็บตัวอย่าง	พารามิเตอร์					ประเภทคุณภาพน้ำ
		DO (mg/L)	BOD (mg/L)	TCB (MPN/๑๐๐ml)	FCB (MPN/๑๐๐ml)	NH ₃ -N (mg/L)	
LT๒.๑	เขื่อนมะขามแต่ม้า ตำบลบ้านใหม่ อำเภอเมือง จังหวัดนครราชสีมา	๔.๕	๒.๑	๘,๗๗๕	๙๕๕	๐.๓๘	๔ (เสื่อมโทรม)
LT๐๒	สะพานลำตะคองชุมชน วัดสามัคคี อำเภอเมือง จังหวัดนครราชสีมา	๑.๙	๔.๓	๑๓,๒๕๐	๘,๒๘๐	๐.๒๕	๕ (เสื่อมโทรมมาก)
LTK๐๒	สะพานลำตะคอง บ้านท่ากระสัง ตำบลหัวทะเล อำเภอเมือง จังหวัดนครราชสีมา	๑.๖	๔.๗	๑๒,๐๕๕	๘,๐๖๘	๐.๖๓	๕ (เสื่อมโทรมมาก)
LT๐๑	สะพานลำตะคอง บ้านयोगแยง ตำบลพะเนา อำเภอเมือง จังหวัดนครราชสีมา	๓.๖	๓.๙	๔๙,๒๕๐	๕,๓๕๐	๐.๗๓	๔ (เสื่อมโทรม)
LTK๐๑	เขื่อนกันฬม บ้านกันฬม ตำบลพระพุทธร อำเภอเฉลิมพระเกียรติ จังหวัดนครราชสีมา	๑.๖	๔.๗	๑๒,๐๕๕	๘,๐๖๘	๐.๕๕	๕ (เสื่อมโทรมมาก)

ที่มา : สำนักงานสิ่งแวดล้อมภาคที่ ๑๑ นครราชสีมา (สิงหาคม ๒๕๖๐)

ลำตะคอง ช่วงที่ ๒ (ตอนบน) โดยกำหนดให้ ลำตะคอง ช่วงที่ ๒ ตั้งแต่บริเวณฝายคนชุม บ้านคนชุม ตำบลปูลใหญ่ อำเภอเมือง จังหวัดนครราชสีมา กิโลเมตรที่ ๒๔ จนถึงลำตะคองบริเวณบ้านนุกระเจด ตำบลชนงพระ อำเภอปากช่อง จังหวัดนครราชสีมา กิโลเมตรที่ ๑๘๐ เป็นแหล่งน้ำประเภทที่ ๓ เป็นแหล่งน้ำที่มีคุณภาพพอใช้ และสามารถใช้ประโยชน์เพื่อการอุปโภคและบริโภคโดยต้องผ่านการฆ่าเชื้อโรคตามปกติและผ่านกระบวนการการปรับปรุงคุณภาพน้ำทั่วไปก่อนและใช้เพื่อการเกษตร ซึ่งจากผลการติดตามตรวจสอบจำนวน ๑๐ สถานี พบว่า คุณภาพน้ำอยู่ในเกณฑ์ดี คิดเป็นร้อยละ ๑๐ คุณภาพน้ำอยู่ในเกณฑ์พอใช้ คิดเป็นร้อยละ ๒๐ คุณภาพน้ำอยู่ในเกณฑ์เสื่อมโทรม คิดเป็นร้อยละ ๖๐ และคุณภาพน้ำอยู่ในเกณฑ์เสื่อมโทรมมาก คิดเป็นร้อยละ ๑๐ โดยเฉพาะ ลำตะคองที่ไหลผ่านเขตอำเภอปากช่อง อำเภอสีคิ้ว อำเภอสูงเนิน จังหวัดนครราชสีมา รายละเอียดดังตาราง

สถานี	บริเวณจุดเก็บตัวอย่าง	พารามิเตอร์					ประเภทคุณภาพน้ำ
		DO (mg/L)	BOD (mg/L)	TCB (MPN/๑๐๐ml)	FCB (MPN/๑๐๐ml)	NH ₃ -N (mg/L)	
LT๐๗	สะพานลำตะคอง	๖.๕	๑.๖	๔,๕๙๓	๗๗๓	๐.๔๘	๓(พอใช้)

สถานี	บริเวณจุดเก็บตัวอย่าง	พารามิเตอร์					ประเภท คุณภาพน้ำ
		DO (mg/l)	BOD (mg/l)	TCB (MPN/๑๐๐ml)	FCB (MPN/๑๐๐ml)	NH _๓ -N (mg/l)	
	บ้านบุกระเจด ตำบลชนงพระ อำเภอปากช่อง จังหวัดนครราชสีมา						
LTK๐๗	สะพานลำตะคอง จันทรสถิตย์ ตำบลปากช่อง อำเภอปากช่อง จังหวัดนครราชสีมา	๕.๓	๒.๒	๗,๖๐๐	๖๓๕	๐.๓๕	๔ (เสื่อมโทรม)
LTK๐๖	สะพานลำตะคอง บ้านท่ามะนาว ตำบลหนองสาหร่าย อำเภอปากช่อง จังหวัดนครราชสีมา	๕.๓	๒.๒	๗,๖๐๐	๖๓๕	๐.๒๓	๔ (เสื่อมโทรม)
LTK๐๖	สะพานลำตะคอง บ้านหนองสาหร่าย ตำบลหนองสาหร่าย อำเภอปากช่อง จังหวัดนครราชสีมา	๔.๖	๒.๓	๑๔,๒๕๐	๔,๗๒๕	๐.๓๓	๔ (เสื่อมโทรม)
LTK๐๕	สะพานกรมพลาธิการ ทหารบก อำเภอปากช่อง จังหวัดนครราชสีมา	๕.๙	๑.๔	๘,๑๙๓	๔,๐๓๘	๐.๔๑	๔ (เสื่อมโทรม)
LTK๐๔	บริเวณจุดสูบน้ำ เพื่อการประปา เทศบาลนครนครราชสีมา เขื่อนลำตะคอง ตำบลคลองไผ่ อำเภอสีคิ้ว จังหวัดนครราชสีมา	๘.๗	๒.๖	๙๐	๒๐	๐.๓๘	๔ (เสื่อมโทรม)
LTK๐๓	สะพานลำตะคอง บ้านกุดชะนวน (ถนนสีคิ้ว - ด่านขุนทด) ตำบลมิตรภาพ อำเภอสีคิ้ว จังหวัดนครราชสีมา	๖.๖	๑.๕	๒,๐๗๕	๓๒๓	๐.๓๒	๒(ดี)
LTK๐๗	สะพานลำตะคอง บ้านบุกระเจด ตำบลชนงพระ อำเภอปากช่อง จังหวัดนครราชสีมา	๖.๕	๑.๖	๔,๕๙๓	๗๗๓	๐.๔๘	๓(พอใช้)

สถานี	บริเวณจุดเก็บตัวอย่าง	พารามิเตอร์					ประเภท คุณภาพน้ำ
		DO (mg/l)	BOD (mg/l)	TCB (MPN/๑๐๐ml)	FCB (MPN/๑๐๐ml)	NH _๓ -N (mg/l)	
LTK๐๕	สะพานลำตะคอง บ้านบุงลำไย ตำบลสีคิ้ว อำเภอสีคิ้ว จังหวัดนครราชสีมา	๔.๕	๒.๔	๙,๑๗๕	๖๑๓	๐.๕๕	๔ (เสื่อมโทรม)
LT๒.๒	สะพานลำตะคอง บ้านตะคองหลง ตำบลสูงเนิน อำเภอสูงเนิน จังหวัดนครราชสีมา	๖.๒	๒.๒	๖,๑๒๕	๕๕๕	๐.๔	๔ (เสื่อมโทรม)
LT๒.๓	สะพานลำตะคอง ขามทะเลสอ ตำบลขามทะเลสอ อำเภอขามทะเลสอ จังหวัดนครราชสีมา	๕.๗	๑.๔	๗,๖๗๕	๘๔๕	๐.๔๘	๕ (เสื่อมโทรม มาก)

ที่มา : สำนักงานสิ่งแวดล้อมภาคที่ ๑๑ นครราชสีมา (สิงหาคม ๒๕๖๐)

สามารถสรุปได้ว่าแหล่งน้ำที่มีคุณภาพน้ำเสื่อมโทรมอย่างต่อเนื่องโดยตลอด คือ ลำตะคองตอนล่าง (ช่วงที่ ๑) ตั้งแต่ฝายกันผม ตำบลพะเนา อำเภอเมือง จังหวัดนครราชสีมา จนถึง ฝายคนชุม บ้านคนชุม ตำบลปรุใหญ่ อำเภอเมือง จังหวัดนครราชสีมา สาเหตุน่าจะเกิดจากการระบายน้ำทิ้งจากกิจกรรมต่าง ๆ เช่น ชุมชน เกษตรกรรม และอุตสาหกรรม ซึ่งน้ำที่ไหลลงนั้นยังไม่ผ่านกระบวนการบำบัดหรือปรับปรุงคุณภาพน้ำก่อน ทั้งนี้ คุณภาพน้ำแหล่งน้ำผิวดินที่เปลี่ยนแปลงไปในแต่ละปีขึ้นอยู่กับปัจจัยหลายอย่าง ได้แก่ ฤดูกาล ปริมาณน้ำฝน ปริมาณน้ำทิ้ง เป็นต้น

๔.๑.๓ สถานการณ์คุณภาพน้ำบริเวณลำเชียงไกรโดยเฉลี่ยปี ๒๕๕๙

ลำเชียงไกรตั้งแต่ตำบลด่านขุนทด อำเภอด่านขุนทดจังหวัดนครราชสีมา จนถึงบ้านส้ม ตำบลดอนชมพู อำเภอโนนสูง จังหวัดนครราชสีมา จากสถานีเก็บตัวอย่างน้ำบริเวณลำเชียงไกร จำนวน ๕ สถานี พบว่า คุณภาพน้ำโดยรวมอยู่ในเกณฑ์พอใช้ขึ้นไป คิดเป็นร้อยละ ๔๐ และอยู่คุณภาพน้ำอยู่ในเกณฑ์เสื่อมโทรมร้อยละ ๖๐ โดยเฉพาะลำเชียงไกรที่ไหลผ่านเขตอำเภอโนนสูง อำเภอด่านขุนทด ตำบลสำโรง อำเภอโนนไทย จังหวัดนครราชสีมา คุณภาพน้ำจัดอยู่ในแหล่งน้ำประเภทที่ ๓ เป็นแหล่งน้ำที่มีคุณภาพพอใช้ร้อยละ ๒๐ร้อยละเอ็ดดังตาราง

สถานี	บริเวณจุดเก็บตัวอย่าง	พารามิเตอร์					ประเภท คุณภาพน้ำ
		DO (mg/l)	BOD (mg/l)	TCB (MPN/๑๐๐ml)	FCB (MPN/๑๐๐ml)	NH _๓ -N (mg/l)	
LCK๐๑	สะพานลำเชียงไกร (ในเขตเทศบาลตำบลโนนสูง) ตำบลโนนสูง อำเภอโนนสูง จังหวัดนครราชสีมา	๔.๖	๓.๓	๕๑๒๕	๔๒๕๕	๐.๘	๔ (เสื่อมโทรม)
LCK๐๒	สะพานลำเชียงไกร บ้าน	๕.๗	๒.๘	๑๗๕๐	๖๖๓	๐.๖	๔

สถานี	บริเวณจุดเก็บตัวอย่าง	พารามิเตอร์					ประเภท คุณภาพน้ำ
		DO (mg/L)	BOD (mg/L)	TCB (MPN/๑๐๐ml)	FCB (MPN/๑๐๐ml)	NH ₃ -N (mg/L)	
	ด้านจากตำบลด้านจาก อำเภอโนนไทย จังหวัด นครราชสีมา						(เสื่อมโทรม)
LCK๐๓	สะพานลำเชียงไกร บ้านสำโรง ตำบลสำโรง อำเภอโนนไทย จังหวัดนครราชสีมา	๔.๗	๓.๐	๒๗๘	๕๘	๐.๔	๔ (เสื่อมโทรม)
LCK๐๔	สะพานลำเชียงไกร ตำบลด่านขุนทด อำเภอด่านขุนทด จังหวัดนครราชสีมา	๗.๖	๑.๙	๑๒๕๘	๘๕	๐.๔๘	๓ (พอใช้)
LCK๐๕	สะพานลำเชียงไกร บ้านส้ม ตำบลดอนชมพู อำเภอโนนสูง จังหวัดนครราชสีมา	๔.๘	๑.๒	๕๐๘	๘๕	๐.๖๘	๓ (พอใช้)

ที่มา : สำนักงานสิ่งแวดล้อมภาคที่ ๑๑ นครราชสีมา (สิงหาคม ๒๕๖๐)

๔.๑.๔ สถานการณ์คุณภาพน้ำบริเวณลำปลายมาศโดยเฉลี่ยปี ๒๕๕๙

ลำปลายมาศ ตั้งแต่บ้านบุ้ง ตำบลตะเคียน อำเภอเสิงสาง จังหวัดนครราชสีมา จนถึง
ตำบลท่าลาด อำเภอชุมพวง จังหวัดนครราชสีมา จากสถานีเก็บตัวอย่างน้ำบริเวณลำปลายมาศ จำนวน ๒
สถานี พบว่า คุณภาพน้ำ โดยรวมอยู่ในเกณฑ์พอใช้ คิดเป็นร้อยละ ๑๐๐ รายละเอียดดังตาราง

สถานี	บริเวณจุดเก็บตัวอย่าง	พารามิเตอร์					ประเภท คุณภาพ น้ำ
		DO (mg/L)	BOD (mg/L)	TCB (MPN/๑๐๐ml)	FCB (MPN/๑๐๐ml)	NH ₃ -N (mg/L)	
LPM๐๕	สะพานลำปลายมาศ บ้านบุ้ง ตำบลตะเคียน อำเภอเสิงสาง จังหวัดนครราชสีมา	๕.๕	๑.๘	๑๓๘๕	๕๘๐	๐.๖๓	๓ (พอใช้)
LPM๐๔	สะพานลำปลายมาศ ตำบลท่าลาด อำเภอชุมพวง จังหวัดนครราชสีมา	๕.๖	๑.๘	๑๖๓	๓๕	๐.๗๕	๓ (พอใช้)

ที่มา : สำนักงานสิ่งแวดล้อมภาคที่ ๑๑ นครราชสีมา (สิงหาคม ๒๕๖๐)

๔.๑.๕ สถานการณ์คุณภาพน้ำบริเวณลำน้ำสาขาโดยเฉลี่ยปี ๒๕๕๙

บริเวณลำน้ำสาขา ได้แก่ ลำแะ ลำเชียงไกร ลำปลายมาศ ลำจักราช ห้วยยาง ลำซอ ลำ
สะเทต จำนวน ๖ สถานี พบว่า คุณภาพน้ำโดยรวมอยู่ในเกณฑ์พอใช้ขึ้นไป คิดเป็นร้อยละ ๓๓.๓๓ และ

คุณภาพน้ำอยู่ในเกณฑ์ เสื่อมโทรมถึงเสื่อมโทรมมาก คิดเป็นร้อยละ ๖๖.๖๖ โดยเฉพาะลำซอที่ไหลผ่านเขตเทศบาลตำบลเมืองปัก อำเภอปักธงชัย จังหวัดนครราชสีมา

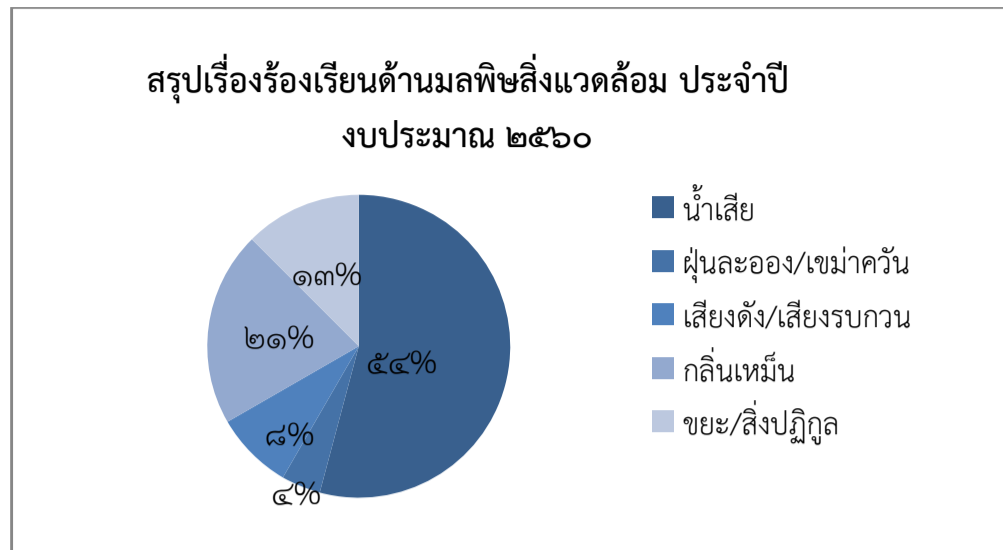
สถานี	บริเวณจุดเก็บตัวอย่าง	พารามิเตอร์					ประเภทคุณภาพน้ำ
		DO (mg/l)	BOD (mg/l)	TCB (MPN/๑๐๐ml)	FCB (MPN/๑๐๐ml)	NH ₃ -N (mg/l)	
LZ๐๒	สะพานลำซอ (เขตเทศบาลตำบลเมืองปัก) ตำบลเมืองปัก อำเภอปักธงชัย จังหวัดนครราชสีมา	๐.๘	๓.๕	๘๘,๐๐๐	๔๙,๗๕๕	๐.๘๑	๕ (เสื่อมโทรมมาก)
LZ๐๑	สะพานลำซอ บ้านวังหมี ตำบลเมืองปัก อำเภอปักธงชัย จังหวัดนครราชสีมา	๑.๒	๓.๔	๑๐,๖๗๕	๖,๖๘๐	๐.๓๑	๕ (เสื่อมโทรมมาก)
LSE๐๑	สะพานลำแจะ ตำบลแจะ อำเภอครบุรี จังหวัดนครราชสีมา	๒.๑	๑.๘	๑๖,๒๐๐	๙๘๐	๐.๙๖	๔ (เสื่อมโทรม)
LJK๐๑	สะพานลำจักราช ตำบลจักราช อำเภอจักราช จังหวัดนครราชสีมา	๔.๖	๑.๖	๒๓๘	๑๒๓	๐.๗	๓ (พอใช้)
LST๐๑	สะพานลำสะเทต บ้านโคกกลาง ตำบลโคกกลาง อำเภอประทาย จังหวัดนครราชสีมา	๔.๘	๑.๔	๗๖๐	๓๐๕	๐.๗๘	๓ (พอใช้)
LHY๐๑	สะพานห้วยยาง (จุดสูบน้ำประปาเทศบาลเมืองบัวใหญ่) ตำบลบัวใหญ่ อำเภอบัวใหญ่ จังหวัดนครราชสีมา	๔.๖	๒.๔	๒๓,๑๖๘	๑๕๕	๐.๖๕	๔ (เสื่อมโทรม)

ที่มา : สำนักงานสิ่งแวดล้อมภาคที่ ๑๑ นครราชสีมา (สิงหาคม ๒๕๖๐)

๔.๒ เรื่องร้องเรียนปัญหามลพิษด้านสิ่งแวดล้อมในปีงบประมาณ พ.ศ. ๒๕๖๐

ลำดับ	ประเภทการร้องเรียน	จำนวนการร้องเรียน (เรื่อง)
๑	น้ำเสีย	๑๓
๒	ฝุ่นละออง/เขม่าควัน	๑
๓	เสียงดัง/เสียงรบกวน	๒
๔	กลิ่นเหม็น	๕
๕	ขยะ/สิ่งปฏิกูล	๓
รวม		๒๔

ที่มา : สำนักงานทรัพยากรธรรมชาติและสิ่งแวดล้อมจังหวัดนครราชสีมา (๓๐ กันยายน ๒๕๖๐)



ภาพแสดงร้อยละปัญหามลพิษสิ่งแวดล้อม ประจำปีงบประมาณ ๒๕๖๐

๔.๓ สถานการณ์คุณภาพอากาศและเสียง

๔.๓.๑ การติดตามตรวจสอบคุณภาพอากาศ ปี ๒๕๕๙

จากการเก็บตัวอย่างอากาศในพื้นที่ จังหวัดนครราชสีมา เพื่อติดตามตรวจสอบค่าปริมาณฝุ่นละอองขนาดไม่เกิน ๑๐ ไมครอน (PM ๑๐) เฉลี่ย ๒๔ ชั่วโมง ในเขตเทศบาลเมืองขึ้นไป จำนวน ๔ แห่ง ได้แก่ เทศบาลเมืองปากช่อง เทศบาลเมืองสีคิ้ว เทศบาลเมืองบัวใหญ่ และเทศบาลเมืองเมืองปัก พบว่ามีปริมาณฝุ่นละอองขนาดไม่เกิน ๑๐ ไมครอนเฉลี่ย ๒๔ ชั่วโมง ไม่เกินค่ามาตรฐานคุณภาพอากาศในบรรยากาศโดยทั่วไป ซึ่งกำหนดให้มีค่าไม่เกิน ๑๒๐ ไมโครกรัมต่อลูกบาศก์เมตร บริเวณเขตเทศบาลเมืองสีคิ้ว มีปริมาณฝุ่นละอองขนาดไม่เกิน ๑๐ ไมครอนเฉลี่ย ๒๔ ชั่วโมงสูงสุดอยู่ที่ ๗๓.๕ ไมโครกรัมต่อลูกบาศก์เมตร รองลงมา ได้แก่ เขตเทศบาลเมืองบัวใหญ่ มีค่าเฉลี่ยอยู่ที่ ๔๗ ไมโครกรัมต่อลูกบาศก์เมตร ดังตาราง

ปริมาณฝุ่นละอองที่มีค่าเฉลี่ยในแต่ละพื้นที่ที่เก็บตัวอย่าง ปี ๒๕๕๙

จุดเก็บตัวอย่าง	วันที่เก็บตัวอย่าง	ค่าเฉลี่ยปริมาณฝุ่นละอองขนาดไม่เกิน ๑๐ ไมครอน เฉลี่ย ๒๔ ชม.* (ไมโครกรัมต่อลูกบาศก์เมตร)
เทศบาลเมืองปากช่อง	๙-๑๖/๐๖/๕๙	๒๙.๓
เทศบาลเมืองสีคิ้ว	๑๐-๑๒/๐๖/๕๙	๗๓.๕
เทศบาลเมืองบัวใหญ่	๔๖-๒๓/๐๖/๕๙	๔๗.๐
เทศบาลเมืองเมืองปัก	๓-๘/๐๖/๕๙	๔๐.๓

ที่มา : สำนักงานสิ่งแวดล้อมภาคที่ ๑๑ นครราชสีมา (สิงหาคม ๒๕๖๐)

หมายเหตุ : *มาตรฐานคุณภาพอากาศในบรรยากาศทั่วไป ตามประกาศคณะกรรมการสิ่งแวดล้อมแห่งชาติฉบับที่ ๒๔ (พ.ศ.๒๕๔๗) กำหนดให้ปริมาณฝุ่นละอองรวมเฉลี่ย ๒๔ ชั่วโมง มีค่าได้ไม่เกิน ๐.๑๒ มิลลิกรัมต่อลูกบาศก์เมตร หรือ ๑๒๐ ไมโครกรัมต่อลูกบาศก์เมตร

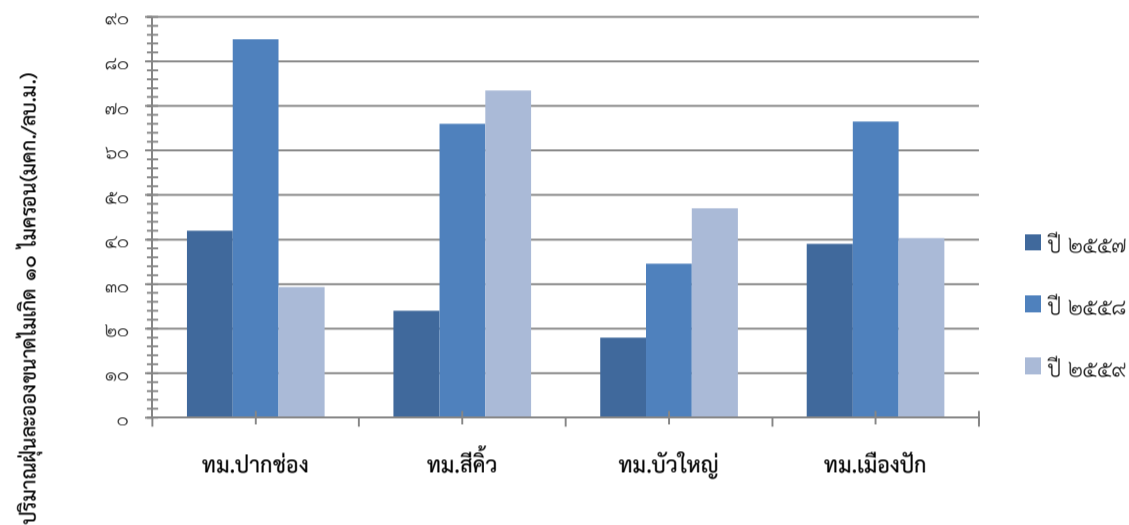
ตารางอุณหภูมิสังเขป และปริมาณน้ำฝนจำแนกรายสถานีตรวจอากาศ ปี ๒๕๕๙

สถานีตรวจอากาศ	อุณหภูมิต่ำสุด (°C)	อุณหภูมิสูงสุด (°C)	อุณหภูมิเฉลี่ย (°C)	ปริมาณน้ำฝน (มิลลิเมตร)
อ.เมือง จ.นครราชสีมา	๒๓.๗๗	๓๔.๐๑	๒๘.๓๗	๑,๒๒๒.๖๐
อ.โชคชัย จ.นครราชสีมา	๒๓.๔๐	๓๔.๑๖	๒๘.๑๙	๑,๐๐๓.๖๐
อ.ปากช่อง จ.นครราชสีมา	๒๒.๑๘	๓๒.๐๐	๒๖.๕๓	๗๖๔.๕๐

ที่มา : ศูนย์อุตุนิยมวิทยาภาคตะวันออกเฉียงเหนือตอนล่าง ณ วันที่ ๓๑ ธันวาคม ๒๕๖๐

๔.๓.๒ สถานการณ์คุณภาพอากาศ ปี ๒๕๕๗- ๒๕๕๙

จากการเฝ้าระวังคุณภาพอากาศ ในพื้นที่จังหวัดนครราชสีมา ไม่พบปัญหา ฝุ่นขนาดเล็กกว่า ๑๐ ไมครอน สูงเกินมาตรฐาน เมื่อพิจารณาเปรียบเทียบปริมาณฝุ่นละอองขนาดไม่เกิน ๑๐ ไมครอน ในปี ๒๕๕๘-๒๕๕๙ พบว่า เทศบาลที่มีปริมาณฝุ่นละอองขนาดไม่เกิน ๑๐ ไมครอน เพิ่มขึ้น จำนวน ๒ แห่ง คิดเป็นร้อยละ ๕๐ และมีปริมาณฝุ่นละอองขนาดไม่เกิน ๑๐ ไมครอน ลดลงจำนวน ๒ แห่ง ร้อยละ ๕๐



แผนภูมิแสดงการค่าเฉลี่ยปริมาณฝุ่นละอองขนาดไม่เกิน ๑๐ ไมครอน เฉลี่ย ๒๔ ชั่วโมง ปี ๒๕๕๗-๒๕๕๙

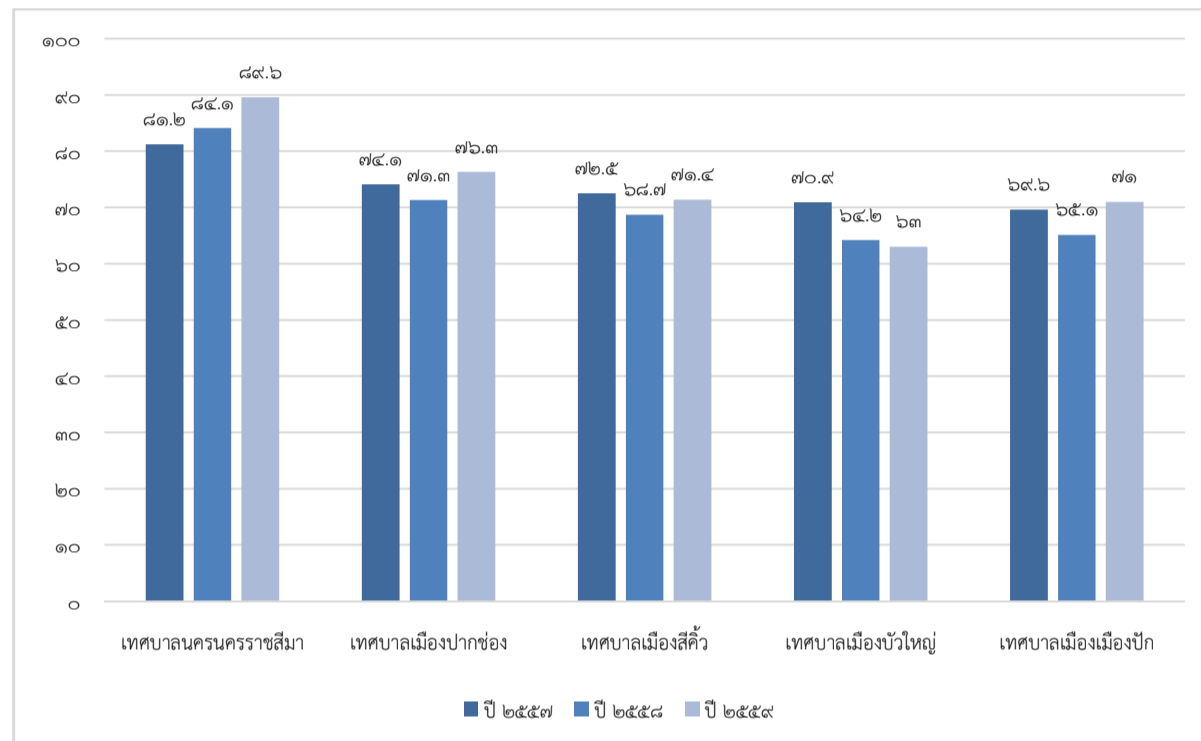
๔.๓.๓ สถานการณ์คุณภาพเสียง ปี ๒๕๕๗ - ๒๕๕๙

การตรวจวัดระดับเสียงเฉลี่ย ๑๕ นาที บริเวณริมถนนการจราจร ในเขตเทศบาลนครและเทศบาลเมืองในพื้นที่ จำนวน ๕ แห่ง พบว่า ระดับเสียงบริเวณริมถนนการจราจร ในพื้นที่ที่มีค่าอยู่ในช่วง ๖๓.๐-๘๙.๖ เดซิเบลเอ โดยในเขตเทศบาลนครนครราชสีมา มีค่าระดับเสียงเฉลี่ย ๑๕ นาที สูงสุดเท่ากับ ๘๙.๖ เดซิเบลเอ รองลงมา ได้แก่ เทศบาลเมืองปากช่อง และเทศบาลเมืองสีคิ้ว มีค่าระดับเสียงเฉลี่ย ๑๕ นาที เท่ากับ ๗๑.๔ เดซิเบลเอ ตามลำดับ ส่วนเทศบาลเทศบาลเมืองบัวใหญ่มีค่าระดับเสียงเฉลี่ย ๑๕ นาที ต่ำสุด เท่ากับ ๖๓.๐ เดซิเบลเอ รายละเอียดตาราง และแผนภูมิ

ผลการตรวจวัดระดับความดังเสียงในเขตเทศบาลนครและเทศบาลเมืองจังหวัดนครราชสีมา ปี ๒๕๕๗-๒๕๕๙

จุดที่ตรวจวัด	ระดับเสียงเฉลี่ย ๑๕ นาที			มาตรฐานกรมควบคุมมลพิษระดับความดังเสียงเฉลี่ย ๒๔ ชั่วโมง (เดซิเบลเอ)
	ปี ๒๕๕๗ (เดซิเบลเอ)	ปี ๒๕๕๘ (เดซิเบลเอ)	ปี ๒๕๕๙ (เดซิเบลเอ)	
เทศบาลนครนครราชสีมา	๘๑.๒	๘๔.๑	๘๙.๖	๗๐
เทศบาลเมืองปากช่อง	๗๔.๑	๗๑.๓	๗๖.๓	๗๐
เทศบาลเมืองสีคิ้ว	๗๒.๕	๖๘.๗	๗๑.๔	๗๐
เทศบาลเมืองบัวใหญ่	๗๐.๙	๖๔.๒	๖๓.๐	๗๐
เทศบาลเมืองเมืองปัก	๖๙.๖	๖๕.๑	๗๑.๐	๗๐

ที่มา : สำนักงานสิ่งแวดล้อมภาคที่ ๑๑ นครราชสีมา (สิงหาคม ๒๕๖๐)



แผนภูมิแสดงการเปรียบเทียบคุณภาพเสียงจังหวัดนครราชสีมา ตั้งแต่ปี ๒๕๕๗ - ๒๕๕๙

๔.๔ สถานการณ์ด้านขยะมูลฝอย

๔.๔.๑ ปริมาณขยะมูลฝอยชุมชน

ปัญหาขยะมูลฝอยชุมชน จังหวัดนครราชสีมา นับวันจะทวีความรุนแรงมากขึ้น สาเหตุเนื่องมาจากการเพิ่มขึ้นของประชากร การขยายตัวของชุมชนเมือง และการเร่งการเจริญเติบโตทางเศรษฐกิจ ที่ขาดการวางแผนรองรับอย่างเป็นระบบ ส่งผลให้ปริมาณขยะมูลฝอยเพิ่มขึ้นอย่างรวดเร็ว

โดยเฉพาะในเขตชุมชนเมืองขนาดใหญ่ ก่อให้เกิดปัญหาตามมา ทั้งปัญหาขยะตกค้าง ปัญหาผลกระทบต่อสุขภาพจากการกำจัดขยะที่ไม่ถูกหลักวิชาการ เช่น ปัญหากลิ่นเหม็น ปัญหาน้ำเสีย เป็นต้น

องค์กรปกครองส่วนท้องถิ่นเจ้าของโครงการ	ระบบจัดการขยะมูลฝอยชุมชน	ออกแบบ (ตัน/วัน)	ปริมาณขยะมูลฝอยเข้าระบบ (ตัน/วัน)	ร้อยละ	พื้นที่ให้บริการจัดการขยะมูลฝอย (ตร.กม.)	ร้อยละ	จำนวน อปท. ที่มาทิ้งร่วม (แห่ง)
เทศบาลนครนครราชสีมา	ระบบผสมผสาน	๒๓๐	๔๔๐	๑๖๒	๓๗.๕	๑๐๐	๓๒

ผลการประเมินประสิทธิภาพการเดินระบบกำจัดขยะมูลฝอยชุมชน ปี ๒๕๕๙

ที่มา : สำนักงานสิ่งแวดล้อมภาคที่ ๑๑ นครราชสีมา (สิงหาคม ๒๕๖๐)

๔.๔.๒ สถานที่กำจัดขยะมูลฝอย

สถานที่กำจัดขยะมูลฝอย

จังหวัด	รูปแบบการกำจัด (แห่ง)						ปริมาณขยะสะสม (ตัน)
	เทกอง/เทกองเผา	เตาเผาขยะ	เทกองแบบควบคุม	ระบบฝังกลบแบบถูกหลักสุขาภิบาล	ระบบจัดการแบบผสมผสาน	รวม	
นครราชสีมา	๙๙	๓	-	๑	๒	๑๐๕	๒๒๗,๔๙๒.๓๐

ที่มา : สำนักงานสิ่งแวดล้อมภาคที่ ๑๑ นครราชสีมา (สิงหาคม ๒๕๖๐)

๔.๒.๓ ของเสียอันตรายชุมชน

ปริมาณของเสียอันตราย

จังหวัด	ปริมาณของเสียอันตรายชุมชน (ตัน)	ปริมาณซากผลิตภัณฑ์เครื่องใช้ไฟฟ้าและอิเล็กทรอนิกส์ (ตัน)	รวมปริมาณของเสียอันตราย (ตัน)
นครราชสีมา	๔,๐๔๑.๙๖	๘,๓๖๗.๓๒	๑๒,๔๐๙.๒๘

ที่มา : สำนักงานสิ่งแวดล้อมภาคที่ ๑๑ นครราชสีมา (สิงหาคม ๒๕๖๐)

๔.๒.๔ การดำเนินการจัดการขยะตกค้างสะสม

ผลการดำเนินงานตาม Roadmap ในการจัดการขยะตกค้างสะสม องค์กรปกครองส่วนท้องถิ่นได้ดำเนินการจัดการขยะตกค้างสะสมในเบื้องต้น โดยการใช้ดินฝังกลบบ่อทิ้งขยะที่ไม่ถูกหลัก

วิชาการ และดำเนินการปิดบ่อขยะบางส่วนแล้ว มีปริมาณขยะมูลฝอยตกค้างสะสมที่สามารถจัดการได้ ๖๑๕,๐๕๒.๑๐ ตัน คิดเป็นร้อยละ ๘๑ ของปริมาณขยะมูลฝอยตกค้างสะสมทั้งหมด โดยยังเหลือปริมาณขยะมูลฝอยตกค้างสะสม จำนวน ๑๔๕,๗๗๒.๙๐ ตัน

ผลการดำเนินการจัดการขยะมูลฝอยตกค้างสะสม

พื้นที่ดำเนินการ	ปริมาณขยะมูลฝอยตกค้าง ปี ๒๕๕๘ * (ตัน)	กำจัดได้ (ตัน)	ร้อยละ	วิธีการจัดการ	ที่เหลือ (ตัน)	ร้อยละ
นครราชสีมา	๗๖๐,๘๒๕.๐๐	๖๑๕,๐๕๒.๑๐	๘๑%	ขุดหลุมใช้ดินกลบ	๑๔๕,๗๗๒.๙๐	๑๙%

ที่มา : สำนักงานสิ่งแวดล้อมภาคที่ ๑๑ นครราชสีมา (สิงหาคม ๒๕๖๐)

๔.๕ สถานการณ์การจัดการน้ำเสียชุมชน

จากการคาดการณ์ปริมาณน้ำเสียจังหวัดนครราชสีมา มีปริมาณน้ำเสีย จำนวน ๓๑๕,๗๗๒ ลูกบาศก์เมตรต่อวัน ปัจจุบันมีระบบรวบรวมและบำบัดน้ำเสียรวมชุมชน จำนวน ๖ แห่ง อยู่ในสภาพชำรุดไม่สามารถใช้งานได้ จำนวน ๑ แห่ง ระบบบำบัดน้ำเสียรองรับน้ำเสียได้รวมวันละ ๘๗,๕๕๐ ลูกบาศก์เมตรต่อวัน คิดเป็นร้อยละ ๒๗.๗๒ ของปริมาณน้ำเสียที่เกิดขึ้นทั้งหมด และมีน้ำเสียเข้าสู่ระบบบำบัดน้ำเสียรวม ๖๙,๔๐๐ ลูกบาศก์เมตรต่อวัน คิดเป็นร้อยละ ๒๑.๙๗ ของปริมาณน้ำเสียที่เกิดขึ้นทั้งหมด รายละเอียดดังตาราง

ตารางแสดงข้อมูลระบบบำบัดน้ำเสียในพื้นที่จังหวัดนครราชสีมา

พื้นที่	ประชากร ^๑ (คน)	ปริมาณน้ำเสียที่เกิดขึ้น** (ลบ.ม./วัน)	ระบบบำบัดน้ำเสียที่เปิดเดินระบบ (แห่ง)	ศักยภาพการรองรับของระบบบำบัดน้ำเสีย (ลบ.ม./วัน)	ปริมาณน้ำเสียที่เข้าระบบบำบัดน้ำเสีย (ลบ.ม./วัน)	ร้อยละของปริมาณน้ำเสียที่ผ่านการบำบัดเทียบกับปริมาณน้ำเสียที่เกิดขึ้น
นครราชสีมา	๒,๖๓๑,๔๓๕	๓๑๕,๗๗๒	๖*	๘๗,๕๕๐	๖๙,๔๐๐	๒๑.๙๗

ที่มา : สำนักงานสิ่งแวดล้อมภาคที่ ๑๑ นครราชสีมา (สิงหาคม ๒๕๖๐)

หมายเหตุ^๑ ข้อมูลจำนวนประชากร ณ วันที่ ๓๑ ธันวาคม ๒๕๕๙

* ชำรุด จำนวน ๑ แห่ง ได้แก่ ระบบบำบัดน้ำเสียของเทศบาลตำบลขามทะเลสอ

** คำนวณจากจำนวนประชากรทั้งหมด คูณด้วยอัตราการใช้น้ำ ๐.๑๕๐ ลูกบาศก์เมตรต่อคนต่อวัน (กรมควบคุมมลพิษ) โดยปริมาณน้ำเสียคิดเป็นร้อยละ ๘๐ ของปริมาณน้ำใช้