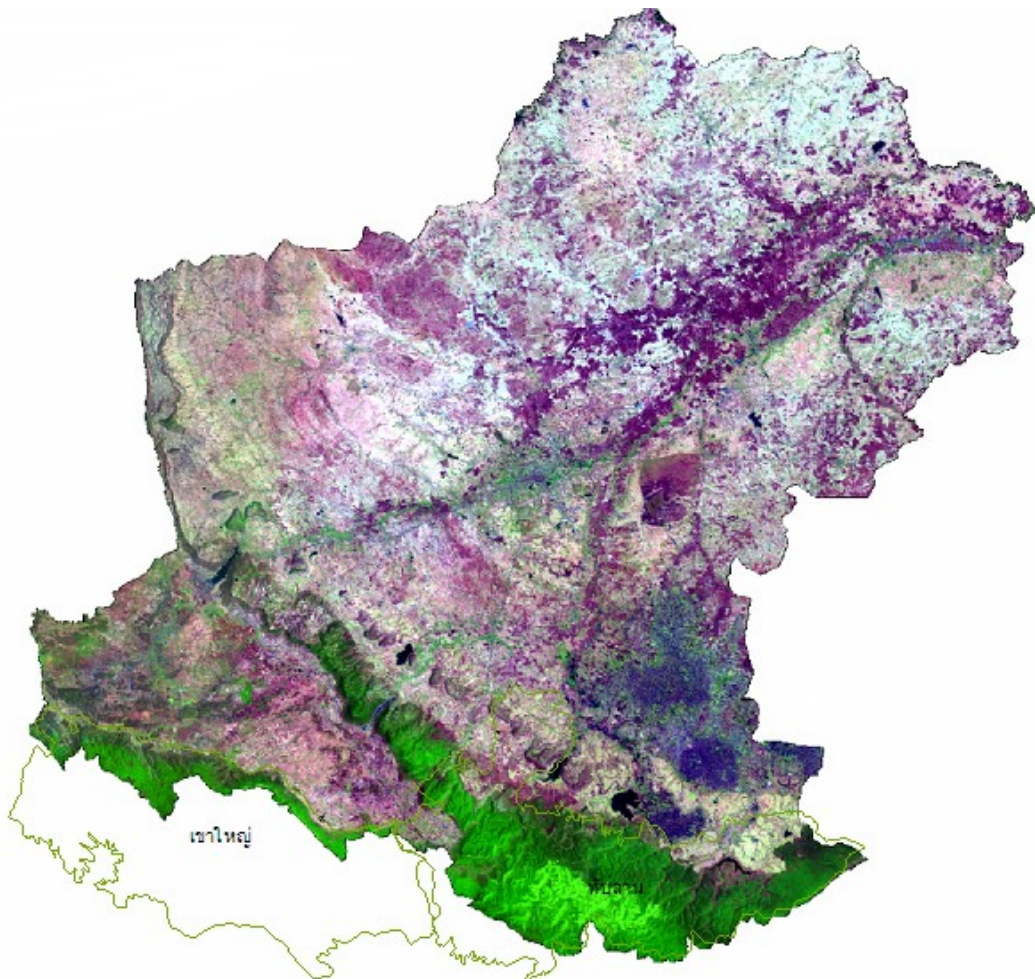


ข้อมูลทรัพยากรป่าไม้

ป่าไม้ที่สำคัญในจังหวัดนครราชสีมา ได้แก่ ป่าดิบแล้ง ป่าเบญจพรรณ และป่าเต็งรัง พรรณไม้สำคัญที่ขึ้นอยู่ ได้แก่ ประดู่ แดง มะค่าโมง ยาง เต็ง รัง เหียง พลวง เป็นต้น พื้นที่เขตป่าอนุรักษ์ ซึ่งยังคงความอุดมสมบูรณ์ด้วยทรัพยากรป่าไม้และสัตว์ป่า ส่วนใหญ่อยู่ด้านทิศใต้ของจังหวัด ได้แก่ อุทยานแห่งชาติเขาใหญ่ อุทยานแห่งชาติทับลาน อุทยานแห่งชาติน้ำตกเจ็ดสาวน้อย เขตห้ามล่าสัตว์ป่าเขาแผงม้า และเขตห้ามล่าสัตว์ป่าเขาภูหลวง

ปัจจุบันสถานการณ์การลักลอบตัดไม้ทำลายป่าในพื้นที่จังหวัดนครราชสีมาทวีความรุนแรงมากขึ้น จังหวัดนครราชสีมาได้ถูกจัดอันดับเป็นจังหวัดที่มีความวิกฤตรุนแรงด้านการบุกรุกทำลายทรัพยากรป่าไม้เป็น ๑ ใน ๓ จังหวัดของภาคตะวันออกเฉียงเหนือ และเป็น ๑ ใน ๑๒ จังหวัดของประเทศ โดยเฉพาะปัญหาการลักลอบตัดไม้พะยุง ซึ่งเป็นชนิดไม้ที่ตลาดต่างประเทศมีความต้องการสูงและมีราคาแพง พบมากในบริเวณเขตอุทยานแห่งชาติทับลาน ท้องที่อำเภอครบุรี และอำเภอเสิงสาง นอกจากนี้ยังมีปัญหาการบุกรุกพื้นที่ป่า เพื่อเป็นที่ทำกินและใช้ประโยชน์อื่นๆ อีกด้วย

ภาพถ่ายดาวเทียมแสดงพื้นที่ป่าไม้ท้องที่จังหวัดนครราชสีมา



ตารางที่ ๑ ตารางแสดงประเภทพื้นที่ป่าไม้ของจังหวัดนครราชสีมาที่ประกาศสงวนหวงห้าม

ลำดับ	ประเภทพื้นที่ป่าไม้	จำนวน	เนื้อที่ (ไร่)	หมายเหตุ
๑	ป่าสงวนแห่งชาติ	๒๙ป่า	๔,๘๖๔,๒๓๘.๕๐	๑. เนื้อที่ที่กำหนดตามกฎหมายกระทรวง ๒. จากการคำนวณตามแผนที่จำแนกเขตการใช้ประโยชน์ทรัพยากรที่ดินและป่าไม้ (Zonning) มีเนื้อที่ ๔,๙๔๘,๔๑๖.๒๕ ไร่ ประกอบด้วย - ส่วนที่ประกาศเป็นเขตอุทยานแห่งชาติทับลาน เนื้อที่ ๘๒๙,๙๗๔ ไร่ - ส่วนที่ส่งมอบพื้นที่ ให้ ส.ป.ก. (Zone A และ E) เนื้อที่ ๓,๓๒๖,๙๔๘.๕ ไร่ - ส่วนพื้นที่ที่ไม่เหมาะสมต่อการเกษตรกรรม คืนกรมป่าไม้แล้ว เนื้อที่ ๑๘๕,๙๕๙.๗ ไร่ - คงเหลือพื้นที่ ส.ป.ก. ดำเนินการเนื้อที่ ๓,๑๔๐,๙๘๘.๘ ไร่ - คงเหลือพื้นที่ป่าสงวนแห่งชาติ (Zone C และพื้นที่ส่งคืนจาก ส.ป.ก.) เนื้อที่ ๙๗๗,๔๕๓.๔๕ ไร่
๒	อุทยานแห่งชาติ	๓แห่ง	๑,๔๑๒,๗๗๖.๐๐	- อุทยานแห่งชาติเขาใหญ่เนื้อที่ ๒๒๗,๕๕๐ ไร่ - อุทยานแห่งชาติทับลานเนื้อที่ ๑,๑๘๔,๘๗๕ ไร่ (ทับซ้อนพื้นที่ป่าสงวนแห่งชาติ เนื้อที่ ๘๒๙,๙๗๔ ไร่) - อุทยานแห่งชาติน้ำตกเจ็ดสาวน้อยเนื้อที่ ๓๕๑ ไร่ (เฉพาะในท้องที่จังหวัดนครราชสีมา)
๓	เขตห้ามล่าสัตว์ป่า	๒ แห่ง	๑๕๐,๒๐๐.๐๐	- เขตห้ามล่าสัตว์ป่าเขาแผงม้าเนื้อที่ ๕,๐๐๐ ไร่ (ทับซ้อนป่าสงวนแห่งชาติ ป่าเขาภูหลวง) - เขตห้ามล่าสัตว์ป่าป่าเขาภูหลวง เนื้อที่ ๑๔๕,๒๐๐ ไร่ (ทับซ้อนป่าสงวนแห่งชาติ ป่าเขาภูหลวง)
๔	ป่าไม้ถาวรของชาติ ตามมติคณะรัฐมนตรี	๑๑ แห่ง	๑๐๖,๖๙๑.๐๐	
๕	ป่าอนุรักษ์เพิ่มเติม	๖แห่ง	๑๓,๔๔๘.๐๐	
๖	ป่าชุมชน	๑๙๖ แห่ง	๑๐๘,๑๙๖.๓๓	

ที่มา : สำนักงานทรัพยากรธรรมชาติและสิ่งแวดล้อมจังหวัดนครราชสีมา (๒๕๖๑)

ตารางที่ ๒ ตารางแสดงสถิติพื้นที่ป่าไม้ของจังหวัดนครราชสีมาจากผลการแปลภาพถ่ายดาวเทียม ปี ๒๕๔๖ - ๒๕๖๐

ปี พ.ศ.	พื้นที่ป่า (ตร.กม.)	พื้นที่ (ไร่)	% ของพื้นที่จังหวัด
๒๕๔๖	๓,๒๗๒.๔๐	๒,๐๔๕,๒๕๐.๐๐	๑๕.๗๔
๒๕๔๗	๓,๑๔๘.๙๔	๑,๙๖๘,๐๗๕.๐๐	๑๕.๓๗
๒๕๔๘	๒,๙๒๒.๔๔	๑,๘๒๖,๕๒๕.๐๐	๑๔.๒๖
๒๕๔๙	๒,๙๑๕.๐๔	๑,๘๒๑,๙๐๐.๐๐	๑๔.๒๒
๒๕๕๑	๓,๑๓๒.๕๕	๑,๙๕๗,๘๔๓.๗๕	๑๕.๒๙
๒๕๕๒	๓,๑๒๗.๕๔	๑,๙๕๔,๗๒๒.๕๐	๑๕.๒๖
๒๕๕๖	๓,๐๗๐.๖๑	๑,๙๑๙,๑๒๘.๕๐	๑๔.๘๑
๒๕๕๗	๓,๐๘๕.๓๖	๑,๙๒๐,๕๒๕.๔๐	๑๔.๘๒
๒๕๕๘	๓,๐๘๗.๑๘	๑,๙๒๙,๔๙๑.๘๘	๑๔.๘๙
๒๕๕๙	๓,๑๐๒.๒๘	๑,๙๓๘,๙๒๗.๗๘	๑๔.๙๖
๒๕๖๐	๓,๑๓๓.๖๑	๑,๙๕๘,๕๐๔.๖๑	๑๕.๑๑

ที่มา : (ข้อมูลปี ๒๕๕๑) สำนักแผนงานและสารสนเทศ , กรมป่าไม้ (๒๕๕๑). ข้อมูลสถิติกรมป่าไม้ ปี ๒๕๕๑.
 (ข้อมูลปี ๒๕๕๒) สำนักแผนงานและสารสนเทศ , กรมอุทยานแห่งชาติ สัตว์ป่า และพันธุ์พืช (๒๕๕๒).
 (ข้อมูลสถิติกรมป่าไม้ปี ๒๕๕๖) สำนักจัดการที่ดิน กรมป่าไม้
 (ข้อมูลสถิติกรมป่าไม้ปี ๒๕๕๗) สำนักจัดการที่ดิน กรมป่าไม้
 (ข้อมูลสถิติกรมป่าไม้ปี ๒๕๕๘) สำนักจัดการที่ดิน กรมป่าไม้
 (ข้อมูลสถิติกรมป่าไม้ปี ๒๕๕๙) สำนักจัดการที่ดิน กรมป่าไม้
 (ข้อมูลสถิติกรมป่าไม้ปี ๒๕๖๐) สำนักจัดการที่ดิน กรมป่าไม้
 (ข้อมูลสถิติกรมป่าไม้ปี ๒๕๖๑) สำนักจัดการที่ดิน กรมป่าไม้

จากข้อมูลภาพถ่ายดาวเทียมไทยโชต ปี พ.ศ. ๒๕๖๐ พบว่า สภาพพื้นที่ป่าของจังหวัดนครราชสีมา มี ๑,๙๕๘,๕๐๔.๖๑ ไร่ คิดเป็นร้อยละ ๑๕.๑๑ ของพื้นที่จังหวัด เปรียบเทียบข้อมูลพื้นที่ป่าของจังหวัด นครราชสีมา เมื่อปี พ.ศ. ๒๕๕๗ (ในช่วงระยะเวลา ๓ ปี ที่ผ่านมา) พื้นที่ป่าเพิ่มขึ้น ๓๗,๙๗๙.๒๑ ไร่ คิดเป็น ร้อยละ ๐.๒๙

จังหวัดนครราชสีมา มีพื้นที่ป่าไม้ที่ประกาศสงวนหวงห้ามตามกฎหมาย รวมเนื้อที่ทั้งสิ้น ๖,๖๕๕,๕๔๙.๘๓ ไร่ (หรือประมาณ ๑๐,๖๔๘.๘๘ ตารางกิโลเมตร) คิดเป็นร้อยละ ๕๑.๓๕ ของพื้นที่จังหวัด

ป่าชุมชน ในท้องที่จังหวัดนครราชสีมา กรมป่าไม้ประกาศจัดตั้งป่าชุมชนไปแล้ว จำนวน ๒๕๗ โครงการ เนื้อที่ ๑๒๙,๑๕๐ -๓-๑๖.๒ ไร่ ครอบคลุมพื้นที่ ๕๑๓ หมู่บ้าน ๑๑๐ ตำบล ๒๔ อำเภอ (ข้อมูล ณ วันที่ ๓๐ กันยายน ๒๕๖๑)

๒. ทรัพยากรสัตว์ป่า

๒.๑ สัตว์ป่าหายากและใกล้สูญพันธุ์ ที่พบบริเวณ เขตห้ามล่าสัตว์ป่าเขาแผงม้า อำเภอวังน้ำเขียว

ตารางที่ ๓ ตารางแสดงสัตว์ป่าหายากและใกล้สูญพันธุ์ (ตามหลักเกณฑ์บัญชีแดงของสหภาพเพื่อการอนุรักษ์ธรรมชาติหรือบัญชีแดง (IUCN Red List of Threatened Species หรือ IUCN Red List หรือ Red Data List)

ลำดับที่	ชนิด/ประเภท	ปริมาณที่พบ
๑	กระทิง	ประมาณ ๓๐๐ ตัว

ที่มา : กรมอุทยานแห่งชาติ สัตว์ป่า และพันธุ์พืช, สำนักบริหารพื้นที่อนุรักษ์ที่ ๗, สำนักอนุรักษ์สัตว์ป่า, ๒๕๖๑

๒.๒ สัตว์ป่าที่พบทั่วไป

(๑) ประเภทสัตว์เลี้ยงลูกด้วยนม

กระทิง, กระทายป่า, กวางป่า, เก้ง, กระรอกหลากสี, พังพอนธรรมดา, เม่นใหญ่, อีเห็นธรรมดา และหมูป่า

(๒) ประเภทสัตว์ปีก

ไก่ป่า, นกกระจอกตาล, นกกระจัดเขียวคล้ำ, นกกระจัดธรรมดา, นกกระจับคอดำ, นกกระจับธรรมดา, นกกระจับหญ้าสีน้ำตาล, นกกระจับหญ้าสีเขียว, นกกระตีดั้งเดิม, นกกระตีดตะโพกขาว, นกกระแตแต้แว๊ด, นกกระเบื้องคอขาว, นกกระเบื้องผา, นกกระปูดเล็ก, นกกระปูดใหญ่, นกกระเต็นน้อยธรรมดา, นกกระเต็นอกขาว, นกกระรางหัวขวาน, นกกระรางหัวหงอก, นกกางเขนดง, นกกางเขนบ้าน, นกกาบน้ำเล็ก, นกกาฝากกันเหลือง, นกกาฝากปากหนา, นกกาเหว่า, นกกิ่งไคร้คอดำ, นกกินปลีคอแดง, นกกินปลีอกเหลือง, นกแก้วโม่ง, นกขมิ้นท้ายทอยดำ, นกขุนทอง, นกเขาเขียว, นกเขาไฟ, นกเขียวก้านทองหน้าผากสีทอง, นกเขียวคราม, นกแขกเต้า, นกคัตคูมรดก, นกคัตคูลาย, นกคุ่มอกลาย, นกคุ่มอืดใหญ่, นกเค้ากระด, นกเค้าโม่ง หรือนกเค้าแมว, นกจับแมลงคอแดง, นกจับแมลงสีฟ้า, นกจับคาหัวสีส้ม, นกแซงแซวเล็กเหลือง, นกแซงแซวสีเทา, นกแซงแซวหงอนขน, นกแซงแซวหางบ่วงเล็ก, นกแซงแซวหางบ่วงใหญ่, นกแซงแซวหางปลา, นกแซงแซวสวรรค์, นกเค้าดินทุ่ง, นกเค้าลมหลังเทา, นกเดินดงสีคล้ำ, นกตบยุงยักษ์, นกตะขาบดง, นกตะขาบทุ่ง, นกตีทอง, นกบั้งรอกใหญ่, นกปรอดคอกลาย, นกปรอดสวน, นกปรอดหัวโขน, นกปรอดหัวสีเขม่า, นกปรอดเหลืองหัวจุก, นกปลีกล้วยเล็ก, นกปากซ่อมดง, นกพญาไฟเล็ก, นกพญาไฟสีกุหลาบ, นกพญาไฟใหญ่, นกโพระดกคอสีฟ้าเคราดำ, นกโพระดกธรรมดา, นกโพระดกหูเขียว, นกมูม, นกยอดหญ้าสีดำ, นกยอดหญ้าสีเทา, นกยอดหญ้าหัวดำ, นกยางกรอกพันธุ์จีน, นกสีชมพูสวน, นกหกเล็กปากแดง, นกหัวขวานเล็กหงอนเหลือง, นกหัวขวานสามนิ้วหลังทอง, นกหัวขวานสีน้ำตาลหลังทอง, นกหัวขวานใหญ่หงอนเหลือง, นกอีแพรดแถบอกดำ, นกอีเสือลายเสือ, นกอีเสือสีน้ำตาล, นกอีเสือหลังแดง, นกอีเสือหัวดำ, นกเอี้ยงด่าง, นกเอี้ยงหัวสีทอง, นกแอ่นพง, นกแอ่นใหญ่ หัวตาขาว, เหยี่ยวกิ้งก่าสีดำ, เหยี่ยวขาว, เหยี่ยวต่างสี, เหยี่ยวนกเขาชिरา, เหยี่ยวแมลงปอขาแดง, เหยี่ยวรุ้ง, เหยี่ยวเล็กตะโพกขาว

(๓) ประเภทสัตว์เลื้อยคลาน

กิ้งก่าเขาหนามสั้น, งูเขียวกาบหมาก, งูจงอาง, งูทับสมิงคา, งูทางมะพร้าวธรรมดา, งูสามเหลี่ยม, งูสิงบ้าน, งูแสงอาทิตย์, งูเหลือม, ตะกวด, ตุ๊กแกป่าดงพญาเย็น

นกจับแมลงสีน้ำตาล, นกจับแมลงสีฟ้า, นกจับแมลงสีฟ้าท้องขาว, นกจับแมลงหัวเทา, นกจับแมลงอกแดง, นกจับแมลงอกส้มท้องขาว, นกจับแมลงอกสีฟ้า, นกจับคาคราน้ำเงิน, นกจับคาเล็ก, นกจับคาหัวเขียว, นกจับคาหัวสีส้ม, นกจับดินนอกลาย, นกจับฝนปีกแดง, นกจับฝนเสียงสวรรค์, นกจับต้นหางสั้น, นกเขียวดวงธรรมดา, นกเขียวดวงหางสีน้ำตาล, นกเขียวบั้งกลาง, นกเขียวบั้งใหญ่, นกชายเลนน้ำจืด, นกแซงแซวเล็กเหลือบ, นกแซงแซวสีเทา, นกแซงแซวหงอนขน, นกแซงแซวหางบ่วงใหญ่, นกแซงแซวหางปลา, นกแซงแซวสวรรค์, นกเด้าดิน, นกเด้าดินทุ่งหรือนกเด้าดินทุ่งใหญ่, นกเด้าดินสวน, นกเด้าลมดง, นกเด้าลมหลังเทา, นกตบยุงป่าโคก, นกตบยุงยักษ์, นกตบยุงหางยาว, นกตะขาบดง, นกตะขาบทุ่ง, นกตั้งล้อ, นกตีทอง, นกแต้วแล้วธรรมดาหรือนกแต้วแล้วธรรมดาหรือนกกอหลอ, นกแต้วแล้วหูยาวหรือนกแต้วแล้วหูยาว, นกไต่ไม้ท้องสีเม็ดมะขาม, นกไต่ไม้หน้าผากดำมะหยี่, นกนางแอ่นตะโพก, นกนางแอ่นบ้าน, นกนางแอ่นมาตินพันธุ์เอเชียใต้, นกบั้งรอกใหญ่, นกปรอดคokolาย, นกปรอดทอง, นกปรอดเล็กตาขาว, นกปรอดสวน, นกปรอดหัวโขนหรือนกกรงหัวจุก, นกปรอดหัวสีเขม่า, นกปรอดเหลืองหัวจุก, นกปรอดโองเมืองเหนือ, นกปลีกกล้วยเล็ก, นกปากกบพันธุ์ขาว, นกปากซ่อมหางเข็ม, นกปีกลายสก๊อต, นกเปล้าหน้าเหลือง, นกพงตึกแตนนอกลาย, นกพงปากหนา, นกพญาปากกว้างลายเหลือง, นกพญาปากกว้างสีดำ, นกพญาปากกว้างอกสีเงิน, นกพญาไฟเล็ก, นกพญาไฟสีกุหลาบ, นกพญาไฟสีเทา, นกพญาไฟใหญ่, นกพิราบป่า, นกโพระดกคอกสีฟ้า, นกโพระดกคอกสีฟ้าเคราดำ, นกโพระดกธรรมดา, นกโพระดกหน้าผากดำ, นกโพระดกหูเขียว, นกภูหงอนท้องขาว, นกมูม, นกยอดหญ้าสีดำหรือนกขี้หมา, นกยอดหญ้าสีเทา, นกยอดหญ้าหัวดำ, นกยางกรอกพันธุ์จีน, นกยางควาย, นกยูง, นกกระวังไพรปากยาว, นกกระวังไพรปากเหลือง, นกสีชมพูสวน, นกหกเล็กปากแดง, นกหัวขวานเขียวตะโพกแดง, นกหัวขวานเขียวท้องลาย, นกหัวขวานเขียวป่าไผ่, นกหัวขวานเขียวหัวดำ, นกหัวขวานแคระจูดรูปหัวใจ, นกหัวขวานต่างแคระ, นกหัวขวานเล็กหงอนเหลือง, นกหัวขวานสามนิ้วหลังทองนกหัวขวานสีตาล, นกหัวขวานสีนิ้วหลังทอง, นกหัวขวานใหญ่สีดำ, นกหัวขวานใหญ่สีเทา, นกหัวขวานใหญ่หงอนเหลือง, นกอินทรีดำ, นกอีวาบตึกแต่น, นกอีเสือลายเสือ, นกอีเสือน้ำตาล, นกอีเสือหลังแดง, นกอีเสือหัวดำ, นกเอี้ยงต่าง, นกเอี้ยงสาริกาหรือนกเอี้ยงสาริกา, นกเอี้ยงหงอน, นกเอี้ยงหัวสีทอง, นกแอ่นตะโพกขาวหางแฉก, นกแอ่นตาล, นกแอ่นพง, นกแอ่นฟ้าหงอน, นกแอ่นใหญ่หัวตาขาว, นกแอ่นใหญ่หัวตาดำ, เขี้ยวกิ่งก่าสีดำ, เขี้ยวขาว, เขี้ยวเคสเตรล, เขี้ยวดำ, เขี้ยวต่างสี, เขี้ยวนกกระจอกเล็ก, เขี้ยวนกเขาชิศรา, เขี้ยวนกเขาหงอน, เขี้ยวปีกแดง, เขี้ยวผึ้ง, เขี้ยวแมลงปอขาแดง, เขี้ยวรุ้ง, เขี้ยวเล็กตะโพกขาว, เขี้ยวฮอบบี้, อีกา, อีแร้งสีน้ำตาลหัวดำ

(๓) ประเภทสัตว์สะเทินน้ำสะเทินบก

กบนา, กบมีนหรือกบหัวชาปุม, กบหงอนหรือกบหัวโล่, กบหนอง, กบหลังไพล, กบหัวใหญ่โคราชหรือกบปากใหญ่โคราช, กบอ่องเล็ก, เขียดงูธรรมดาหรือเขียดงูเกาะเต่า, เขียดจะนา, เขียดทรายหรือเขียดน้ำนอง, เขียดบัวหรือเขียดจิก, เขียดหลังขีดหรือเขียดหญ้า, คางคกบ้าน, ปาดจิวข้างขาวหรือปาดจิวป่าตะวันออก, ปาดจิวพม่าหรือปาดจิวสีม่วง, ปาดจิวลายแต้ม, ปาดตะปุมจันทบุรี, ปาดตีนเหลือง, ปาดตีนเหลืองอีสาน, ปาดบ้าน, อึ่งข้างดำ, อึ่งขาดำ, อึ่งน้ำเต้า, อึ่งปากขวดหรืออึ่งเพ้า, อึ่งแม่หนาว, อึ่งลายอึ่งลายละเอียด, อึ่งหลังจุดหรืออึ่งหลังขีด, อึ่งอ่างกันขีด, อึ่งอ่างบ้าน

(๔) ประเภทสัตว์เลื้อยคลาน

กิ้งก่าแก้ว, กิ้งก่าเขาหนามสั้น, กิ้งก่าน้อยหางยาว, กิ้งก่าบินปีกลาย, กิ้งก่าบินปีกส้ม, กิ้งก่าหัวแดงหรือกิ้งก่ารั้ว, กิ้งก่าหัวสีฟ้าหรือกิ้งก่าสวน, งูกะปะ, งูกินทากเกล็ดสั้น, งูกินทากจุดขาว, งูเขียวกาบหมาก, งูเขียวบอน, งูเขียวปากแหนบ, งูเขียวไผ่หางเขียว, งูเขียวลายดอกหมาก, งูเขียวหัวจิ้งจกป่า, งูเขียวหางไหม้ตาโต, งูเขียวหางไหม้ท้องเขียว, งูเขียวหางไหม้ท้องเหลือง, งูคอข้วนหัวดำหรืองูสาบหญ้าคอดำ, งูคอข้วนหัวลายสามเหลี่ยม, งูถอดไทยหรืองูถอดหลังลาย, งูจงอาง, งูดิน, งูดินโคราช, งูดินธรรมดาหรืองูดินบ้าน,

งูตินหัวขาว, งูตินใหญ่, งูทางมะพร้าวลายขีด, งูปล้องฉนวนบ้าน, งูปล้องฉนวนเมืองเหนือ, งูปล้องฉนวนลาว, งูปล้องฉนวนสร้อยเหลืองหรืองูสร้อยเหลือง, งูปล้องฉนวนอินเดีย, งูปล้องหวายขั้วดำ, งูปล้องหวายลายขั้วดำ, งูปล้องหวายหัวดำ, งูปลิง, งูปีแก้วธรรมดาหรืองูปีแก้วลายแต้ม, งูปีแก้วลายกระ, งูปีแก้วสีจาง, งูปีแก้วหลังลายขีด, งูพงอ้อท้องเหลือง, งูแม่ตะงาว, งูลายสอสวน, งูลายสอใหญ่, งูลายสาบเขียวขั้วดำ, งูลายสาบคอแดง, งูลายสาบจุดดำขาว, งูลายสาบดอกหญ้า, งูลายสาบมลายู, งูสามเหลี่ยม, งูสายทองคอแหวน, งูสายม่านเกล็ดใต้ตาใหญ่, งูสายม่านพระอินทร์, งูสิง, งูสิงหางลายหรืองูสิงเสื่อ, งูแสงอาทิตย์, งูเส้าหางม้าหรืองูเส้าหางม้าเล็ก, งูเส้าหางม้าเทา, งูหมอก, งูเหลือม, งูเห่า, งูเห่าพันพิษสยาม, จิ้งจกเขาสูงมลายู, จิ้งจกเขาสูงยูนาน, จิ้งจกดินลายจุด, จิ้งจกหางแบน, จิ้งจกหางแบนเล็ก, จิ้งจกหางเรียบ, จิ้งจกหางหนาม, จิ้งจกหินเมืองกาญจน์, จิ้งจกหินสีจาง, จิ้งเหลนดั่งปังธงชัย, จิ้งเหลนดินจุดดำ, จิ้งเหลนดินดงพญาเย็น, จิ้งเหลนดินไทย, จิ้งเหลนต้นไม้, จิ้งเหลนบ้าน, จิ้งเหลนภูเขาเกล็ดเรียบ, จิ้งเหลนภูเขาอินเดีย, จิ้งเหลนเรียวยาวเล็ก, จิ้งเหลนเรียวยาวท้องเหลือง, จิ้งเหลนลายอินโดจีน, จิ้งเหลนหลากหลาย, จิ้งเหลนหางยาว, ตะกวด, ตะก่องหรือลั้งหรือกิ้งก่ายักษ์, ตุ๊กแกบ้าน, ตุ๊กแกบินลายสามแถบ, ตุ๊กแกบินหางเฟิร์น, ตุ๊กแกป่าดงพญาเย็น, ตุ๊กแกป่าตะวันออก, เต่าไปไม้หรือเต่าแดง, เต่าเหลืองหรือเต่าเพ็ก, แยะเหนือ, แยะอีสาน

ที่มา : ประกาศกระทรวงทรัพยากรธรรมชาติและสิ่งแวดล้อม เรื่องกำหนดพื้นที่ป่าสงวนแห่งชาติป่าเขาภูหลวงในท้องที่ตำบลวังน้ำเขียว อำเภอวังน้ำเขียว จังหวัดนครราชสีมา ให้เป็นเขตห้ามล่าสัตว์ป่าตามพระราชบัญญัติสงวนและคุ้มครองสัตว์ป่า พ.ศ. ๒๕๓๕. ๑๙ ตุลาคม ๒๕๕๔.

: ประกาศกระทรวงทรัพยากรธรรมชาติและสิ่งแวดล้อม เรื่องกำหนดพื้นที่ป่าสงวนแห่งชาติป่าเขาภูหลวงในท้องที่ตำบลคลองม่วง อำเภอปากช่อง ตำบลระเริง ตำบลวังน้ำเขียว อำเภอวังน้ำเขียวและตำบลตะขบ ตำบลลำนางแก้ว ตำบลภูหลวง อำเภอปักธงชัย จังหวัดนครราชสีมาให้เป็นเขตห้ามล่าสัตว์ป่าตามพระราชบัญญัติสงวนและคุ้มครองสัตว์ป่า พ.ศ. ๒๕๓๕. ๓๐ มีนาคม ๒๕๕๙

ในปัจจุบันมีช้างป่าและสัตว์ป่าออกไปนอกพื้นที่อยู่อาศัย สร้างผลกระทบ ความเดือดร้อนต่อราษฎรนั้น อาจมีสาเหตุมาจากพื้นที่อยู่อาศัยเดิมถูกรบกวนจากกิจกรรมของมนุษย์ เช่น การท่องเที่ยว การล่าสัตว์ หรือการบุกรุกพื้นที่ป่าของราษฎรที่เป็นแหล่งที่อยู่อาศัยเดิมของสัตว์ป่าเพื่อต้องการพื้นที่เกษตรกรรม จนทำให้สัตว์ป่าหลบหนี ถอยร่น เข้าไปอยู่ในเขตอุทยาน และในปัจจุบันช้างป่าในเขตอุทยานมีประชากรมากขึ้น ในขณะที่พื้นที่มีจำกัด จึงทำให้ช้างออกนอกพื้นที่ และด้วยพฤติกรรมของช้างที่ตัวผู้จะต้องถูกขับออกจากฝูง และปัจจัยทางนิเวศที่อาจเกิดจากแหล่งน้ำ แหล่งอาหาร ไม่เพียงพอหรือขาดคุณภาพในฤดูแล้ง อีกทั้งการปลูกพืชผลทางเกษตรของราษฎรรอบแนวเขต จึงเป็นสิ่งเร้าและล่อให้สัตว์ป่าออกไปกินพืชผล จนได้รับความเสียหาย การแก้ไขปัญหาจึงต้องหาวิธีการที่จะให้ทั้งราษฎร และสัตว์ป่าสามารถอยู่อาศัยร่วมกันได้ บนผลประโยชน์ร่วมกันอย่างสมเหตุสมผล