

# แนวทางการขับเคลื่อนและประยุกต์ใช้ โมเดลเศรษฐกิจ **BCG** ในระดับจังหวัด

**นางสาวกุหลาบ สุตะภักดิ์**

นักวิเคราะห์อาวุโส

ฝ่ายบริหารวิจัยเพื่อสนับสนุนยุทธศาสตร์ชาติ

สำนักงานพัฒนาวิทยาศาสตร์และเทคโนโลยีแห่งชาติ

วันที่ 21 ธันวาคม 2565 ณ โรงแรมต้นทองรีสอร์ท จังหวัดอุดรธานี

# โมเดลเศรษฐกิจ BCG



สร้างความสามารถ  
ในการพึ่งตนเอง



สร้างภูมิคุ้มกัน



ฟื้นตัวเร็ว

อนุรักษ์ ฟื้นฟู จัดการ  
การใช้ประโยชน์และเพิ่มพูนทรัพยากร  
ความหลากหลายทางชีวภาพและวัฒนธรรม



สร้าง Value Creation  
จากทรัพยากรความหลากหลายทางชีวภาพ  
และวัฒนธรรม



## วิสัยทัศน์

**“เศรษฐกิจเติบโตอย่างมีคุณภาพและยั่งยืน ประชาชนมีรายได้ดี คุณภาพชีวิตดี รักษาและฟื้นฟูฐานทรัพยากรความหลากหลายทางชีวภาพ และวัฒนธรรม ให้มีคุณภาพที่ดี ด้วยการใช้ความรู้ เทคโนโลยีและนวัตกรรม”**

# "พื้นที่เศรษฐกิจใหม่" "ระเบียงเศรษฐกิจพิเศษ"

## ภาคเหนือ

- ม.เชียงใหม่
- ม.แม่โจ้
- ม.พะเยา

- ม.แม่ฟ้าหลวง
- ม.นเรศวร
- ม.ราชภัฏพิบูลสงคราม
- ม.ราชภัฏอุตรดิตถ์

NEC

NeEC

CWEC

EEC

## ภาคกลาง - ภาคตะวันตก

## ภาคตะวันออกเฉียงเหนือ

- ม.ขอนแก่น
- ม.มหาสารคาม
- ม.เทคโนโลยีพระจอมเกล้าธนบุรี
- ม.เทคโนโลยีสุรนารี
- ม.อุบลราชธานี

อุทยานวิทยาศาสตร์

## ภาคใต้

SEC

- ม.วลัยลักษณ์
- ม.ทักษิณ
- ม.สงขลา



# วิสัยทัศน์

เศรษฐกิจเติบโตอย่างมีคุณภาพและยั่งยืน ประชาชนมีรายได้ดี คุณภาพชีวิตดี รักษาและฟื้นฟูฐานทรัพยากรจากความหลากหลายทางชีวภาพและสิ่งแวดล้อมให้มีคุณภาพที่ดี ด้วยการใช้ความรู้ เทคโนโลยี และนวัตกรรม

# กลไกการทำงาน

ใช้ วน. สร้าง Value Creation บูรณาการทุกภาคส่วน (4P)





# ทุ่งกุลาร้องไห้

สำนักงานพัฒนาวิทยาศาสตร์และเทคโนโลยีแห่งชาติ

# หลักการ เหตุผล และความจำเป็นในการพัฒนาและยกระดับทุ่งกุลาร้องไห้

**พื้นที่ทุ่งกุลาร้องไห้ 2.1 ล้านไร่  
ครอบคลุม 5 จังหวัด 13 อำเภอ**

เป็นโครงการตามดำริ ของ สมว.อว เพื่อแก้ปัญหาความยากจน



ความยากจน/รายได้น้อย

สภาพอากาศแล้ง ขาดน้ำ  
ดินขาดความอุดมสมบูรณ์

ผลผลิตต่ำ ขาดเมล็ดพันธุ์คุณภาพดี  
ปัญหาโรค แมลง  
ขาดแคลนแรงงาน  
ขาดการใช้เทคโนโลยีและนวัตกรรม



ประชากร  
**711,861 คน**  
เกษตรกร  
**200,000 คน**



คนจนเป้าหมาย  
**12,232 คน**



รายได้เฉลี่ย  
**30,160 บาท/  
คน/ปี**



พื้นที่ทำการเกษตรเฉลี่ย  
**20 ไร่/  
ครัวเรือน**

อาชีพหลัก  
ข้าว

อาชีพรอง  
มันสำปะหลัง อ้อย  
ยางพารา ปศุสัตว์  
ประมง สิ่งทอ

# แนวคิดการพัฒนาและยกระดับทุ่งกุลาร้องไห้

## แหล่งวัตถุดิบอาหารไทยคุณภาพครบวงจร

(A Comprehensive Platform for Premium Ingredients of Authentic Thai Cuisine)



เชื่อมโยงไทยกับนานาชาติ  
เป็นกำลังในการขับเคลื่อน



สร้างเศรษฐกิจใหม่จาก  
ฐานผลิตภัณฑ์ชุมชนและ  
เชื่อมโยงการท่องเที่ยว

- ข้าวหอมมะลิทุ่งกุลาร้องไห้ (GI)
- เครื่องปรุงอาหารไทย : พริก หอม กระเทียม ผัก ปลอดภัย ฯลฯ
- โปรตีนทางเลือกจากแมลงและอาหารพื้นบ้าน จากปูนา
- ผลิตภัณฑ์ฐานวัฒนธรรมเกี่ยวเนื่องกับอาหารไทย เช่น ผ้าไหม ฯลฯ
- ท่องเที่ยวเชิงเกษตร วัฒนธรรม และแหล่งธรรมชาติ สร้าง story ใช้แพลตฟอร์มนวัตกรรม



ประชาชนอยู่ดี กินดี  
รายได้ก้าวทัน  
ความยากจน  
BCG เป็นแนวทาง  
(มาตรการที่ 3)



เพิ่มคุณภาพชีวิต เป็นมิตรกับสิ่งแวดล้อม  
Enhancing Our Quality of Life and the Environment



พัฒนากลไกตลาดและ  
ใช้ตลาดนำการผลิต

- ตลาดกลางข้าวและเครื่องปรุงอาหารไทยเชื่อมโยงกับตลาดกลางนานาชาติ
- ระบบเกษตรพันธสัญญาที่ยุติธรรม (Fair Trade)
- สร้างแบรนด์ทุ่งกุลาร้องไห้ในระดับสากล
- กำหนดมาตรฐานข้าวและเครื่องปรุงอาหารไทยยกระดับคุณภาพการผลิต



จัดให้มีมาตรการส่งเสริม  
และสิทธิประโยชน์ครบวงจร

- สิทธิประโยชน์ BOI สำหรับผู้จัดตั้งตลาดกลางที่ได้มาตรฐาน และใช้ระบบเกษตรพันธสัญญาที่ยุติธรรม
- เงินกู้ดอกเบี้ยต่ำสำหรับเกษตรกรที่พัฒนาผลผลิตตามแนวทางเกษตรปลอดภัย และเข้าระบบเกษตรพันธสัญญา ฯลฯ

# การพัฒนาและยกระดับทุ่งกุลาร่องไห้ สอดคล้องกับยุทธศาสตร์การขับเคลื่อนการพัฒนาประเทศไทยด้วยโมเดลเศรษฐกิจ BCG และแผนการพัฒนาเศรษฐกิจสังคมแห่งชาติ ฉบับที่ 13 (2566-2570)

ยุทธศาสตร์การขับเคลื่อนการพัฒนาประเทศไทยด้วยโมเดลเศรษฐกิจ BCG (2564-2569)

แผนพัฒนาและยกระดับทุ่งกุลาร่องไห้

แผนพัฒนาเศรษฐกิจสังคมแห่งชาติฉบับที่ 13 พ.ศ. 2566-2570

อาหารและการเกษตร

การท่องเที่ยวและเศรษฐกิจสร้างสรรค์

พลังงาน วัสดุ และเคมีชีวภาพ

สุขภาพและการแพทย์

ยกระดับคุณภาพมาตรฐานสินค้าเกษตรและอาหารมูลค่าสูงตลอดห่วงโซ่

การท่องเที่ยวคุณภาพสูงบนฐานทรัพยากร ประวัติศาสตร์ และวัฒนธรรม

13 หมายเหตุ เพื่อพลิกโฉมประเทศ



# แผนพัฒนาเศรษฐกิจ BCG กุ้งกุลาร้องไห้

**Vision : ประชาชนอยู่ดี กินดี รายได้ก้าวพ้นเส้นความยากจน**



- ❑ สร้างมูลค่าเพิ่มจากผลิตภัณฑ์ BCG กุ้งกุลาร้องไห้ที่มีอัตลักษณ์ผ่านมาตรฐาน กระบวนการผลิตที่เป็นมิตรต่อสิ่งแวดล้อม
- ❑ ลดความเหลื่อมล้ำทางรายได้อย่างน้อยร้อยละ 50 ของผู้มีรายได้น้อยกว่าเส้นความยากจน
- ❑ เกษตรกรมีรายได้เพิ่มขึ้นร้อยละ 10

## สินค้าเป้าหมาย

- ✓ ข้าวหอมมะลิ
- ✓ มันสำปะหลัง
- ✓ ถั่วเขียว
- ✓ ผักอินทรีย์
- ✓ พริก
- ✓ หอมแดง
- ✓ สมุนไพร
- ✓ โคเนื้อ
- ✓ สิ่งทอ

## ภารกิจที่ 1 : ยกระดับคุณภาพมาตรฐานสินค้าเกษตรและอาหาร BCG

### แผนพัฒนา

- ยกระดับสินค้าอัตลักษณ์กุ้งกุลาร้องไห้เพิ่มมูลค่าครบวงจร ด้วยเทคโนโลยีและนวัตกรรม
- การผลิตที่เป็นมิตรต่อสิ่งแวดล้อมเกษตรยั่งยืน
- บริหารจัดการทรัพยากรน้ำอย่างมีประสิทธิภาพ
- พัฒนาตลาดกลาง/ตลาดในชุมชน
- สนับสนุนให้เกิดอุตสาหกรรมสีเขียวลดการปลดปล่อยคาร์บอน
- มาตรการส่งเสริมและสิทธิประโยชน์ครบวงจร เพื่อดึงดูดการลงทุนจากภาคเอกชน

## ภารกิจที่ 2 : การท่องเที่ยวคุณภาพสูง บนฐานทรัพยากรประวัติศาสตร์ วัฒนธรรม

### แผนพัฒนา

- ยกระดับการท่องเที่ยวให้ได้มาตรฐาน
- การท่องเที่ยวเชิงอาหาร (gastronomy)
- การท่องเที่ยวเชิงประวัติศาสตร์ และวัฒนธรรม
- การท่องเที่ยวโดยชุมชนบนฐานทรัพยากร
- การท่องเที่ยวเชิงเกษตรและสุขภาพ
- พัฒนาระบบข้อมูลดิจิทัลแพลตฟอร์มการท่องเที่ยว

# เครือข่ายการดำเนินงานพันธมิตร ภาครัฐ สถาบันการศึกษา เอกชน ชุมชน



# กลุ่มเป้าหมายการยกระดับคุณภาพชีวิตในพื้นที่ทุ่งกุลาร้องไห้ด้วย วทน.



## หลักเกณฑ์คัดเลือกพื้นที่เป้าหมาย

**1** คนจนกระจุกตัว

**2** กลไกหน่วยงานในพื้นที่ให้การสนับสนุน

**3** ต้นทุนเดิมในการใช้เทคโนโลยีในพื้นที่/นวัตกรรม



ประชากร  
711,861 คน



เกษตรกร  
200,000 คน



คัดเลือกเกษตรกร  
ร้อยละ 10  
5 จังหวัด  
39 ตำบล 10 อำเภอ  
20,000 คน



สุรินทร์	5,000 คน
ร้อยเอ็ด	10,000 คน
ศรีสะเกษ	3,000 คน
มหาสารคาม	1,000 คน
ยโสธร	1,000 คน



คนจนในมิติ  
เศรษฐกิจ\*  
3,694 คน



คัดเลือกคนจนมิติเศรษฐกิจ  
4 จังหวัด  
26 ตำบล 7 อำเภอ  
2,329 คน



สุรินทร์ 11 ตำบล 2 อำเภอ (19 ตำบล)	721 คน/805 คน >>>90%
ร้อยเอ็ด 8 ตำบล 3 อำเภอ (45 ตำบล 5 อำเภอ)	704 คน/1,261 คน >>>56%
ศรีสะเกษ 4 ตำบล 1 อำเภอ (24 ตำบล 3 อำเภอ)	344 คน/630 คน >>>55%
มหาสารคาม 3 ตำบล 1 อำเภอ (14 ตำบล)	560 คน/827 คน >>>68%

\*ข้อมูลจาก TPMAP ปี 2562

# โครงการเร่งรัด (Quick win) เพื่อการขับเคลื่อนการยกระดับคุณภาพชีวิตพื้นที่ทุ่งกุลาร้องไห้



## จังหวัดมหาสารคาม

อ.พยัคฆภูมิพิสัย

เกษตรกร 1,000 คน  
คนจนเป้าหมายมิติเศรษฐกิจ: 560 คน

**Quick win:** ข้าว-พืชหลังนา โค ประมง สิ่งทอ

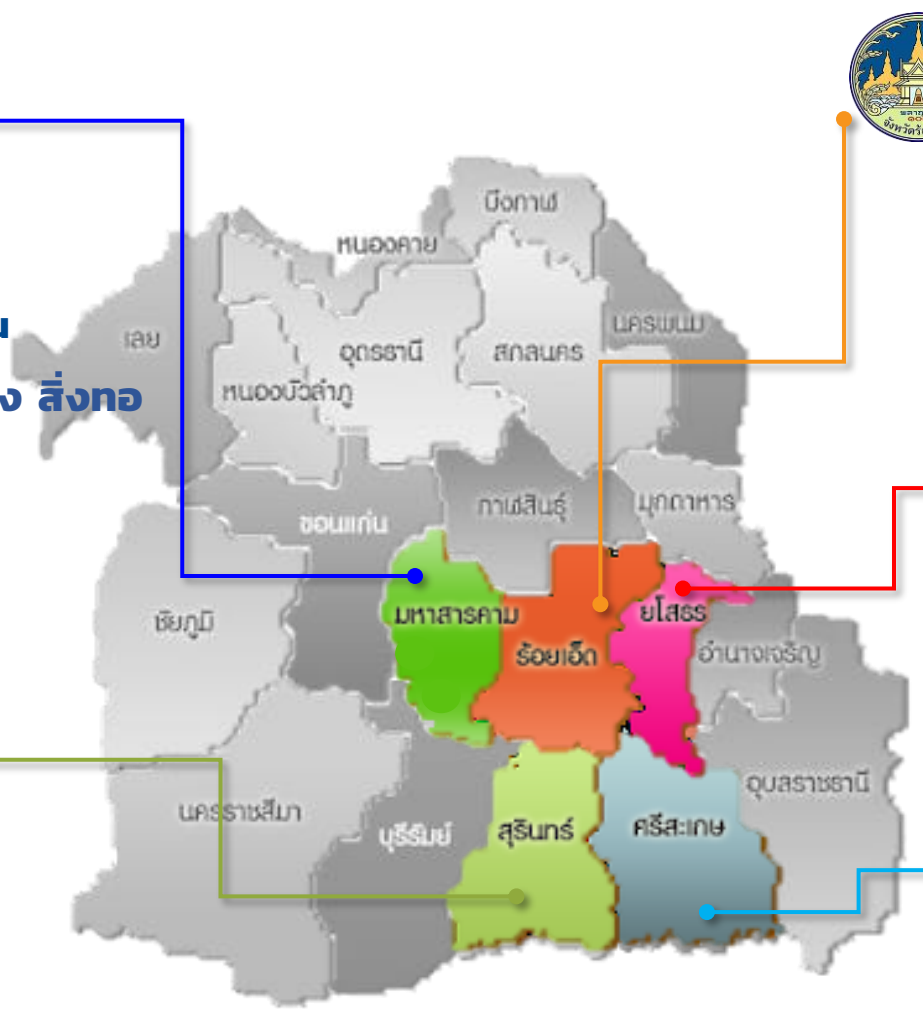


## จังหวัดสุรินทร์

อ.ชุมพลบุรี อ.ท่าตูม

เกษตรกร 5,000 คน  
คนจนเป้าหมายมิติเศรษฐกิจ: 721 คน

**Quick win:** ข้าว-พืชหลังนา โค ผักอินทรีย์ สิ่งทอ



## จังหวัดร้อยเอ็ด

อ.สุวรรณภูมิ อ.เกษตรวิสัย อ.ปทุมรัตต์ อ.โพนทราย

เกษตรกร 10,000 คน  
คนจนเป้าหมายมิติเศรษฐกิจ: 704 คน

**Quick win:** ข้าว-พืชหลังนา โค การบริหารจัดการน้ำ

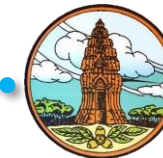


## จังหวัดยโสธร

อ.ค้อวัง

เกษตรกร 1,000 คน

**Quick win:** ข้าว-พืชหลังนา สิ่งทอ



## จังหวัดศรีสะเกษ

อ.ราษีไศล อ.ห้วยทับทัน

เกษตรกร 3,000 คน  
คนจนเป้าหมายมิติเศรษฐกิจ: 344 คน

**Quick win:** ข้าว-พืชหลังนา หอมแดง สิ่งทอ

# การยกระดับเกษตรกรเป็นผู้ประกอบการข้าว (Inclusive Innovation)

พื้นที่ปลูกข้าวทุ่งกุลาร้องไห้ 2.79 ล้านไร่  
 ความต้องการเมล็ดพันธุ์คุณภาพดี 55,800 ตัน  
 ● ร้อยเอ็ด 1.22 ล้านไร่ ● สุรินทร์ 0.63 ล้านไร่

NSTDA

ปี 2564 ดำเนินการพื้นที่ 90,000 ไร่

คิดเป็น 3.23% ของพื้นที่ปลูกข้าวในทุ่งกุลาร้องไห้

เกษตรกร 4,800 คน ผลผลิตข้าว 39,600 ตัน

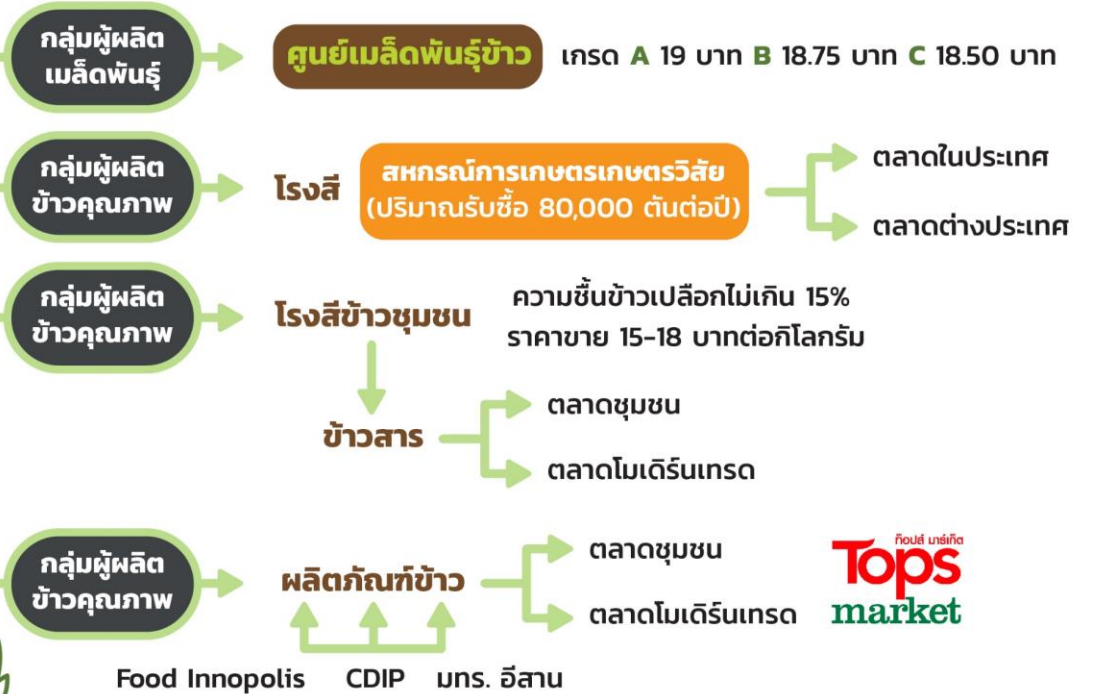
พื้นที่ผลิตเมล็ดพันธุ์ 2,000 ไร่

เกษตรกร 400 คน

ผลผลิตเมล็ดพันธุ์คุณภาพดี 800 ตัน



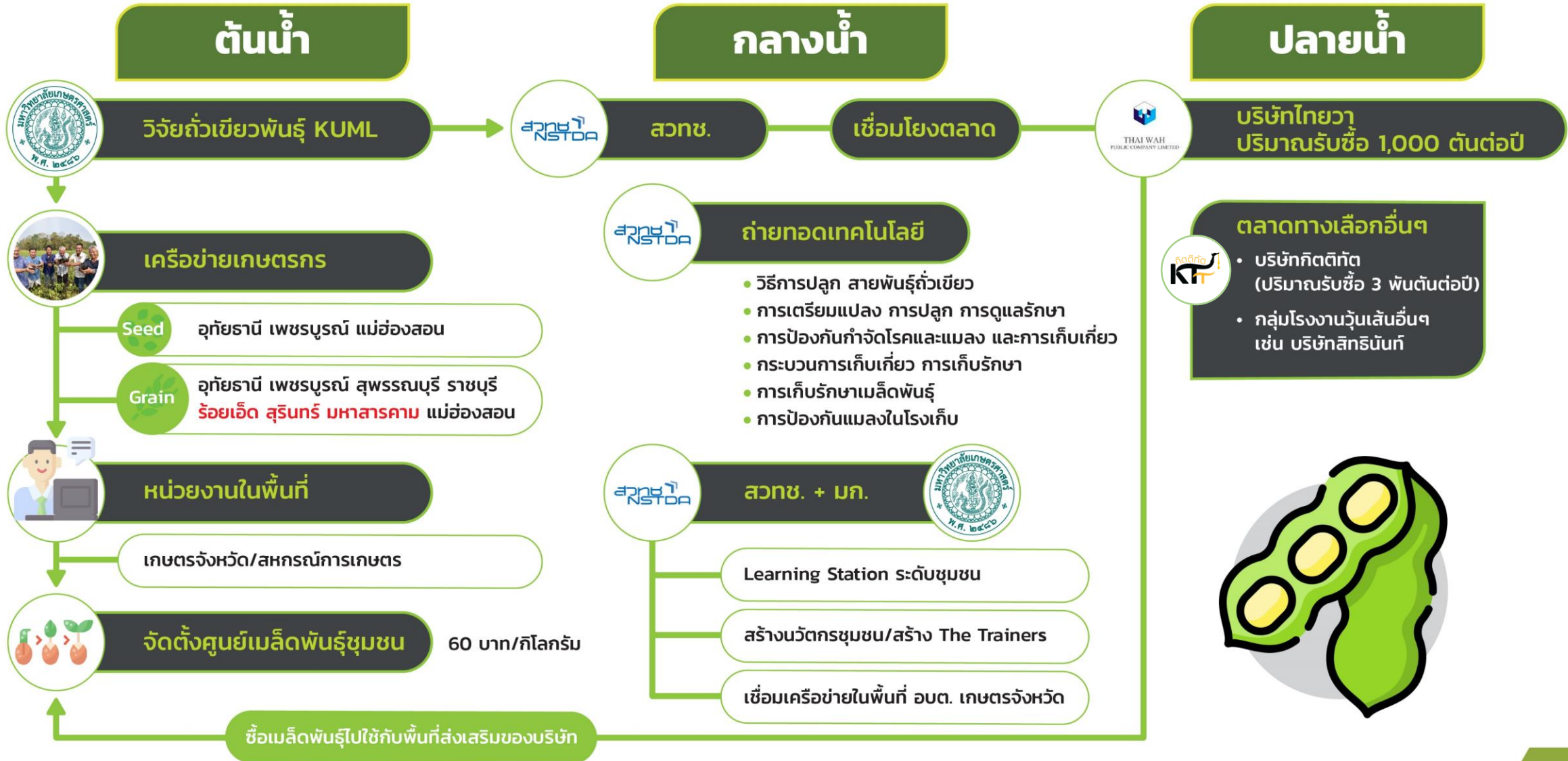
## ข้าวหอมมะลิทุ่งกุลาร้องไห้ สินค้า GI, BCG, Premium



### เป้าหมายการยกระดับ

- ผลผลิตข้าว 400 กิโลกรัมต่อไร่
- ลดต้นทุน 400 บาทต่อไร่
- สร้างรายได้เสริมจากพืชหลังนา
- แปรรูปผลิตภัณฑ์

# การยกระดับเกษตรกรเป็นผู้ประกอบการทั่วเขียว (Inclusive Innovation) : พืชหลังนา รายได้เสริม





# อัตลักษณ์สิ่งทอทุ่งกุลารุ ผสานนวัตกรรม BCG



สวทช.  
NSTDA



NAVANURAK

## อนุรักษ์ ลายอัตลักษณ์

คลังข้อมูล  
วัฒนธรรม  
ประวัติศาสตร์และ  
ความหลากหลาย  
ทางชีวภาพ

เก่าเก็บเพื่อ  
ก่อเกิด อนุรักษ์เพื่อ  
สร้างนวัตกรรม



## เพิ่มประสิทธิภาพ การผลิต

ENZease  
เตรียมผ้าฝ้ายด้วย  
สารชีวภาพ  
เทคนิคการย้อมสีธรรมชาติ  
สีย้อมธรรมชาติ  
ที่ทออัตโนมัติ  
เครื่องสกัดเส้นธรรมชาติ

- ใยกล้วย
- สับปะรด
- ผักตบ
- อากาเว่



## เพิ่มมูลค่า

เคลือบคุณสมบัติพิเศษ  
กันยูวี นุ่มลื่น กันแบคทีเรีย  
เก็บกลิ่นหอม สะท้อนน้ำ

Zero waste: กระบวนการ  
นำของเหลือทิ้งนำกลับมา  
ผลิตเป็นผลิตภัณฑ์ที่มี  
มูลค่าสูง เช่น การผลิต  
Activated carbon เพื่อ  
การดูดซับกลิ่น



## ออกแบบและ สร้าง Brand

ออกแบบทันสมัย  
ตอบโจทย์ตลาด

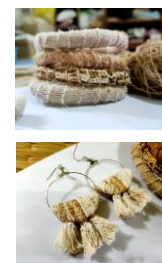
ผลิตภัณฑ์ที่หลากหลาย



## เพิ่มโอกาส ทางการตลาด

ตลาดออนไลน์  
(digital market)

ตลาดสากล



ผ้าเบญจศรี  
ห้วยทับทัน  
จ.ศรีสะเกษ

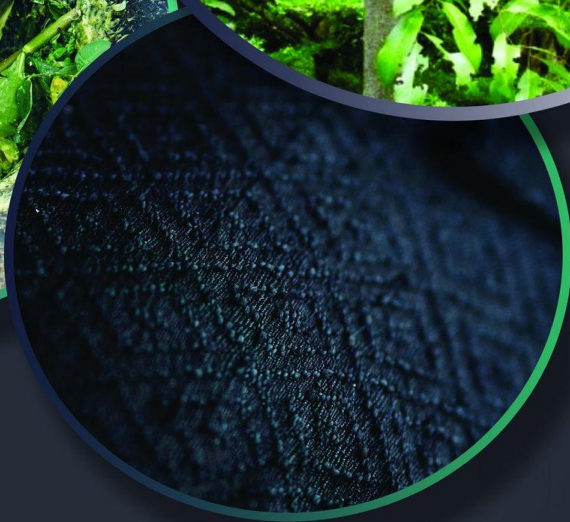
ผ้าไหมยกดอก  
เกาะเซ็ง  
พยุขภูมิพิสัย  
จ.มหาสารคาม

กลุ่มสตรีทอผ้า  
ค้อวัง  
จ.ยโสธร

กลุ่มทอผ้าไหม  
ชุมพลบุรี  
จ.สุรินทร์



# การยกระดับผลิตภัณฑ์สิ่งทอ BCG ด้วยอัตลักษณ์พื้นถิ่นผสานเทคโนโลยีและนวัตกรรม



# กลุ่มเชื้อเห็บมือผ้าไหมลายลูกแก้ว ย้อมมะเกลืออบสมุนไพรบ้านเมืองหลวง ตำบลเมืองหลวง อำเภอห้วยทับทัน จังหวัดศรีสะเกษ



สวทช  
NSTDA



## ENZease (เอ็นอีซ)

การเพิ่มประสิทธิภาพในกระบวนการผลิต ลดต้นทุนการผลิต เป็นมิตรต่อสิ่งแวดล้อมด้วยเทคโนโลยีและนวัตกรรม

ทำให้ประสิทธิภาพของเส้นใยมีความพร้อมสำหรับการย้อมสีได้ดียิ่งขึ้นตั้งแต่การย้อมครั้งแรก

ไม่สามารถเก็บผลมะเกลือไว้สำหรับย้อมสีได้

ใช้เวลาในการย้อมนาน ไม่ต่ำกว่า 1 เดือน หรืออาจมากกว่านั้น

ไม่เพียงพอต่อความต้องการของผู้บริโภค



ผลิตสินค้าได้น้อย

ปริมาณผลมะเกลือ

แสงแดด



ผ้าไหมที่แช่เอนไซม์ไว้ 1 ชม. (น้ำอุ่นโดยวางกลางแดด) ผ้าไหมเริ่มติดสีอย่างเห็นได้ชัด



ผ้าไหมที่ไม่ได้แช่เอนไซม์ ชักน้ำเปล่าแล้วย้อมสีมะเกลือน้ำเดียวกัน แต่ผ้าไหมยังไม่ติดสี

# การใช้นวัตกรรมนาโนเทคโนโลยีเพิ่มคุณสมบัติพิเศษของผ้าทอมือ



NSTDA

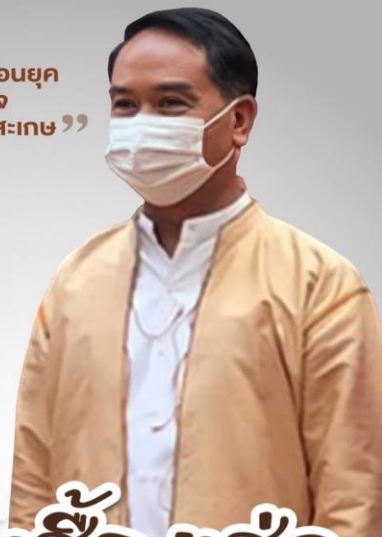


นวัตกรรมนาโนเทคโนโลยีเพิ่มคุณสมบัติพิเศษ คือ นุ่มลื่น ป้องกันแบคทีเรีย ป้องกันยูวี และ เติมกลิ่น “ดอกลำดวน” ซึ่งเป็นดอกไม้ประจำจังหวัดศรีสะเกษ เพื่อสร้างเสน่ห์และอัตลักษณ์ให้กับผ้าทอพื้นเมือง



“ ขอเชิญสวมใส่เสื้อแส่วย้อนยุค  
เพื่อความภาคภูมิใจ  
ในอัตลักษณ์ของคนศรีสะเกษ ”

นายวัฒนา พุฒชาติ  
ผู้ว่าราชการจังหวัดศรีสะเกษ



# เสื้อแส่ว ย้อนยุค

ศรีสะเกษธานีผ้าศรี...แส่ว

## เสื้อแส่วย้อนยุค

ทำด้วย “ผ้ากอเบญจศรี”  
“ผ้าห้ายิบลายลูกแก้ว”  
ผ้ากออัตลักษณ์จังหวัดศรีสะเกษ

## การแส่ว

ตัดเย็บโดยการ “แส่ว”  
แส่วด้วยมือใช้ลวดลายดั้งเดิม  
“ลายคั่นตะวางบ” สำหรับต่อผ้า  
เข้าด้วยกับ “ลายหางสิงห์”  
สำหรับเก็บชายผ้าไม่ให้หลุดลุ่ย

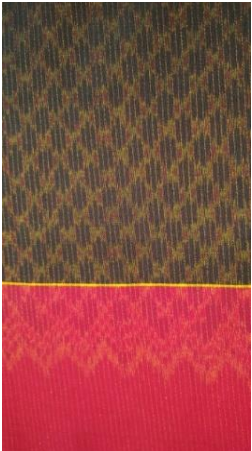


นวัตกรรมสร้างสรรค์ วัฒนธรรมดิจิทัลด้วย  
สภาฯ NSTDA  
นวนุรักษ์แพลตฟอร์ม

การยกระดับผลิตภัณฑ์สิ่งทอ BCG ด้วยอัตลักษณ์พื้นถิ่น  
ผสมเทคโนโลยีและนวัตกรรม โดยการเก็บรักษาข้อมูลเชิงอนุรักษ์  
ของลวดลายผ้าทอในแต่ละจังหวัด



เชื่อมโยงการท่องเที่ยวเพื่อสร้างมูลค่าทางเศรษฐกิจด้วย  
ทุนวัฒนธรรมในท้องถิ่น จากความหลากหลายของชาติพันธุ์ที่  
กระจายอยู่ทุกพื้นที่ในเขตพื้นที่ทุ่งกุลารุ ที่เป็นมรดกทางด้าน  
วัฒนธรรมอันทรงคุณค่า แสดงถึงอัตลักษณ์ของชุมชนที่มีการสืบ  
ทอดภูมิปัญญา ขนบธรรมเนียมและวัฒนธรรมมาอย่างช้านาน



# การยกระดับและเพิ่มคุณภาพด้านพืชสมุนไพรในพื้นที่ทุ่งกุลาร้องไห้



## เป้าหมายแผนงาน

- ❖ พัฒนาต้นกล้าพันธุ์ดี ให้เพียงพอต่อความต้องการของเกษตรกร
- ❖ เพิ่มศักยภาพการผลิตสมุนไพรในสภาพแปลงปลูกให้ได้มาตรฐาน
- ❖ ยกระดับการแปรรูปสมุนไพรคุณภาพของเกษตรกรให้ได้มาตรฐาน
- ❖ เพิ่มช่องทางการตลาดใหม่ เชื่อมโยงตลาดรับซื้อพืชสมุนไพร

## ต้นน้ำ

### พัฒนากระบวนการผลิตต้นพันธุ์พืชสมุนไพรสะอาด



พัฒนาวิธีการเพาะเลี้ยงเนื้อเยื่อโดยใช้ระบบอาหารเหลวและระบบไบโอรีแอคเตอร์ (Bioreactor) เพื่อเพิ่มประสิทธิภาพในการผลิตต้นพันธุ์ของพืชสมุนไพรเป้าหมายเพื่อลดต้นทุนแรงงาน และระยะเวลาในการพัฒนาต้นกล้าพันธุ์ดีให้เพียงพอต่อความต้องการของเกษตรกร

- สวทช.
- ศูนย์วิจัยพืชสวนศรีสะเกษ

## กลางน้ำ

### เพิ่มศักยภาพการผลิตสมุนไพรในสภาพแปลงปลูกให้ได้มาตรฐาน



### ยกระดับการแปรรูปสมุนไพรคุณภาพของเกษตรกรให้ได้มาตรฐาน



ถ่ายทอดเทคโนโลยีการผลิต

- สร้างสถานีเรียนรู้ (Training hub)
- สร้างแปลงเรียนรู้ (Learning site)

- สวทช.
- ศูนย์วิจัยพืชสวนศรีสะเกษ
- สนง. เกษตรจังหวัดศรีสะเกษ
- ร้อยเอ็ด มหาสารคาม

- มรภ. ศรีสะเกษ
- มรภ. มหาสารคาม
- มทร. ว. ร้อยเอ็ด
- ทุ่งกุลาร้องไห้

## ปลายน้ำ

### เพิ่มช่องทางการตลาดใหม่ เชื่อมโยงตลาดรับซื้อพืชสมุนไพร



หัวพันธุ์สะอาด



จำหน่ายหัวพันธุ์สะอาดให้เครือข่ายเกษตรกรที่ต้องการ



- สวทช.
- ศูนย์วิจัยพืชสวนศรีสะเกษ
- บ.โอสถสภา จำกัด (มหาชน)

- มรภ. ศรีสะเกษ
- มรภ. มหาสารคาม
- มทร. ว. ร้อยเอ็ด
- ทุ่งกุลาร้องไห้



ขิง

ขมิ้น

ขมิ้นชัน

### พื้นที่และเกษตรกรเป้าหมาย

พื้นที่ทั้งหมด 369.5 ไร่  
พื้นที่ทุ่งกุลาร้องไห้ 97.5 ไร่

เกษตรกรทั้งหมด 535 คน  
เกษตรกรทุ่งกุลาร้องไห้ 182 คน

### จ.ศรีสะเกษ

- อ.ราชสีห์
- อ.ห้วยทับทัน

### จ.มหาสารคาม

- อ.พยัคฆภูมิพิสัย
- อ.วาปีปทุม
- อ.บรบือ
- อ.นาดิน
- อ.เมือง

### จ.ร้อยเอ็ด

- อ.สุวรรณภูมิ
- อ.ธวัชบุรี
- อ.เกษตรวิสัย
- อ.จตุรพักตรพิมาน
- อ.เสลภูมิ
- อ.โพธิ์ชัย
- อ.จังหาร



**ยกระดับเกษตรทฤษฎีใหม่**  
**เพิ่มมูลค่าพืชสมุนไพรด้วยเทคโนโลยี**

# คณะกรรมการขับเคลื่อน กุ่่งกุลาร่องให้



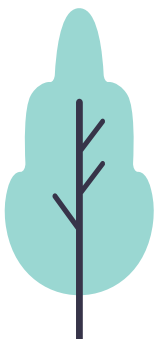
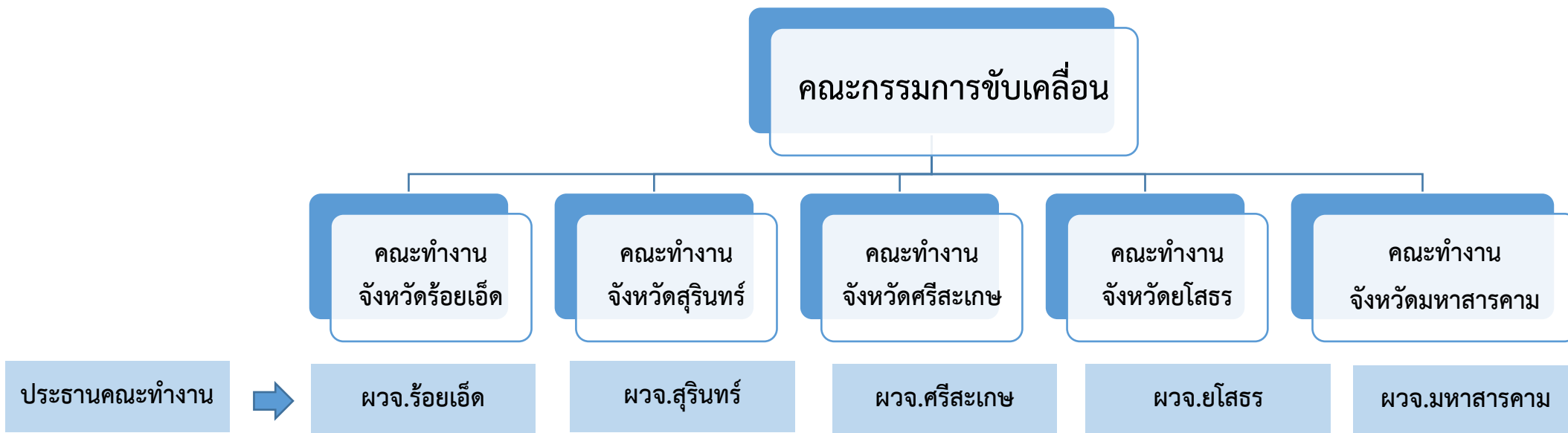
## องค์ประกอบ

1. รัฐมนตรีกระทรวงการอุดมศึกษา วิทยาศาสตร์ วิจัยและนวัตกรรม
2. รัฐมนตรีกระทรวงเกษตรและสหกรณ์
3. นายยุคล ลิ้มแหลมทอง
4. นายวิจารณ์ สีมาฉายา
5. นายดวงฤทธิ์ เบ็ญจาธิกุล ชัยรุ่งเรือง
6. ผู้อำนวยการสำนักงานพัฒนาวิทยาศาสตร์และเทคโนโลยีแห่งชาติ
7. รองปลัดกระทรวงการอุดมศึกษา วิทยาศาสตร์ วิจัยและนวัตกรรม
8. ผู้ว่าราชการจังหวัดร้อยเอ็ด
9. ผู้ว่าราชการจังหวัดสุรินทร์
10. ผู้ว่าราชการจังหวัดศรีสะเกษ
11. ผู้ว่าราชการจังหวัดยโสธร
12. ผู้ว่าราชการจังหวัดมหาสารคาม
13. ผู้อำนวยการหน่วยบริหารและจัดการทุนด้านการพัฒนาระดับพื้นที่
14. ผู้ว่าการสถาบันวิจัยวิทยาศาสตร์และเทคโนโลยีแห่งประเทศไทย
15. ผู้อำนวยการสถาบันสารสนเทศทรัพยากรน้ำ (องค์การมหาชน)
16. อธิการบดีมหาวิทยาลัยเทคโนโลยีราชมงคลอีสาน
17. อธิการบดีมหาวิทยาลัยราชภัฏร้อยเอ็ด
18. อธิการบดีมหาวิทยาลัยราชภัฏสุรินทร์
19. อธิการบดีมหาวิทยาลัยราชภัฏศรีสะเกษ
20. อธิการบดีมหาวิทยาลัยราชภัฏมหาสารคาม

## องค์ประกอบ

- |               |   |         |
|---------------|---|---------|
| ที่ปรึกษา     | 21. ผู้อำนวยการวิทยาลัยชุมชนยโสธร                                 | กรรมการ |
| ที่ปรึกษา     | 22. ผู้แทนกระทรวงเกษตรและสหกรณ์                                   | กรรมการ |
| ที่ปรึกษา     | 23. ผู้แทนกระทรวงพาณิชย์  | กรรมการ |
| ที่ปรึกษา     | 24. ผู้แทนบริษัทกลุ่มเซ็นทรัล จำกัด                               | กรรมการ |
| ที่ปรึกษา     | 25. ผู้แทนบริษัท ไทยวา จำกัด (มหาชน)                              | กรรมการ |
| ประธานกรรมการ | 26. ผู้แทนบริษัท โอเอสสกา จำกัด (มหาชน)                           | กรรมการ |
| กรรมการ       | 27. ผู้แทนบริษัท กิตติทัต จำกัด                                   | กรรมการ |
| กรรมการ       | 28. ผู้อำนวยการสถาบันการจัดการเทคโนโลยีและนวัตกรรมเกษตร เลขาธิการ |         |

# โครงสร้างการดำเนินงาน



# การพัฒนาเศรษฐกิจ ด้วยโมเดลเศรษฐกิจ BCG

สาขาเกษตรแบบบูรณาการเชิงพื้นที่  
(Area Based) ในพื้นที่จังหวัดนำร่อง

## จ. ราชบุรี

-  มะพร้าว น้ำหอม
-  อ้อย
-  เกษตรอินทรีย์ / GAP
-  โคนม
-  สุกร
-  กุ้งก้ามกราม

## จ. พัทลุง

-  ข้าว
- สละ สุกรชีวมวล ปลาตุ๊ก

## จ. ลำปาง

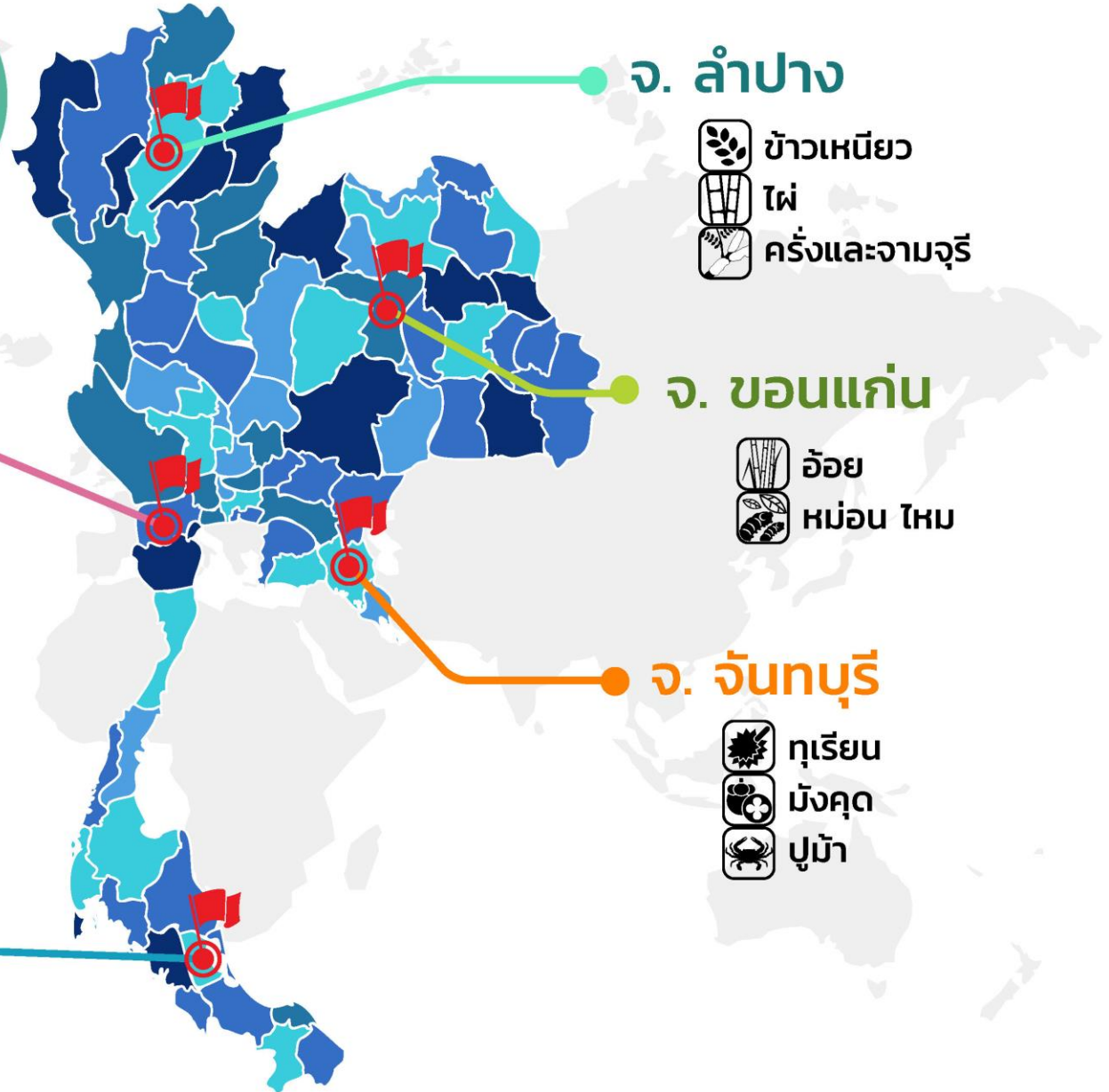
-  ข้าวเหนียว
-  ไร่
-  ครั้งและจามจุรี

## จ. ขอนแก่น

-  อ้อย
-  หม่อน ไหม

## จ. จันทบุรี

-  ทุเรียน
-  มังคุด
-  ปูม้า



# เครื่องมือการขับเคลื่อน



แผนงานพัฒนา  
คลังข้อมูลขนาดใหญ่  
และการใช้ประโยชน์  
ในการบริหารจัดการ  
ภาคการเกษตร



แผนงานการสร้างความพร้อม  
และความสามารถในการเข้าถึง  
ปัจจัยการผลิตที่มีคุณภาพ  
ด้านปศุสัตว์และสัตว์น้ำ

## คณะทำงาน ขับเคลื่อน



แผนงาน  
การสร้างความพร้อม  
และความสามารถในการ  
เข้าถึงปัจจัยการผลิต  
ที่มีคุณภาพด้านพืช



แผนงาน  
การยกระดับ  
กำลังคนภาคเกษตร  
ด้วยเกษตรสมัยใหม่



# แนวทางการขับเคลื่อนโมเดลเศรษฐกิจ BCG แบบบูรณาการเชิงพื้นที่ (Area Based) ในจังหวัดต่างๆ

## กระทรวงเกษตร และสหกรณ์

ตั้งคณะกรรมการขับเคลื่อน BCG Model ด้านการเกษตรเพื่อกำหนดแนวทางมาตรการกลไกการดำเนินงานร่วมกับหน่วยงานที่เกี่ยวข้องให้เป็นไปตามแผนงานภายใต้แผนปฏิบัติการด้านการขับเคลื่อนการพัฒนาประเทศไทยด้วยโมเดลเศรษฐกิจ BCG พ.ศ. 2564-2570 ที่เกี่ยวข้องกับการเกษตร

- สำนักงานเกษตรและสหกรณ์จังหวัด
- ส่วนราชการจังหวัด
- องค์กรปกครองส่วนท้องถิ่น
- สถาบันอุดมศึกษา
- หอการค้าจังหวัด

## ผู้ว่าราชการจังหวัด

ตั้งคณะกรรมการและคณะทำงานเพื่อขับเคลื่อนตามนโยบายการพัฒนาเกษตรมูลค่าสูง และการพัฒนา BCG Model ของจังหวัดกำกับดูแลและประสานความร่วมมือกับหน่วยงานที่เกี่ยวข้อง

## BCG สาขาเกษตร

สนับสนุนเทคโนโลยีและนวัตกรรมและตั้งคณะทำงาน 4 ชุดเพื่อขับเคลื่อนตามแผนงานภายใต้แผนปฏิบัติการพัฒนาประเทศไทยด้วยโมเดลเศรษฐกิจ BCG พ.ศ. 2564-2570 ดังนี้

1. คณะทำงานขับเคลื่อนแผนงานพัฒนาคลังข้อมูลขนาดใหญ่ การใช้ประโยชน์ในการบริหารจัดการภาคการเกษตร
2. คณะทำงานขับเคลื่อนแผนงานการสร้างความพร้อมและความสามารถในการเข้าถึงปัจจัยการผลิตที่มีคุณภาพด้านพืช
3. คณะทำงานขับเคลื่อนแผนงานการสร้างความพร้อมและความสามารถในการเข้าถึงปัจจัยการผลิตที่มีคุณภาพด้านปศุสัตว์และสัตว์น้ำ
4. คณะทำงานขับเคลื่อนแผนงานยกระดับกำลังคนภาคเกษตรด้วยเกษตรสมัยใหม่

## คณะกรรมการปฏิรูป ประเทศด้านเศรษฐกิจ

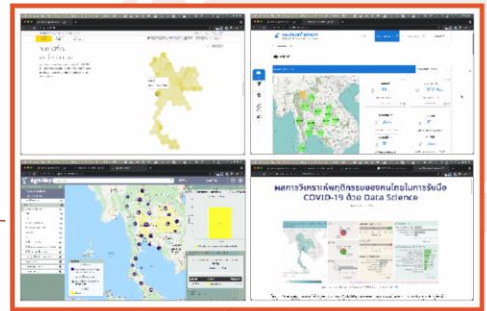
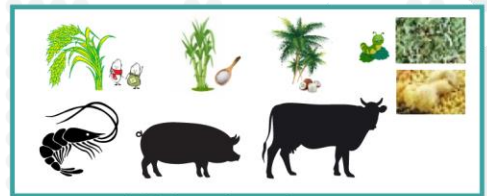
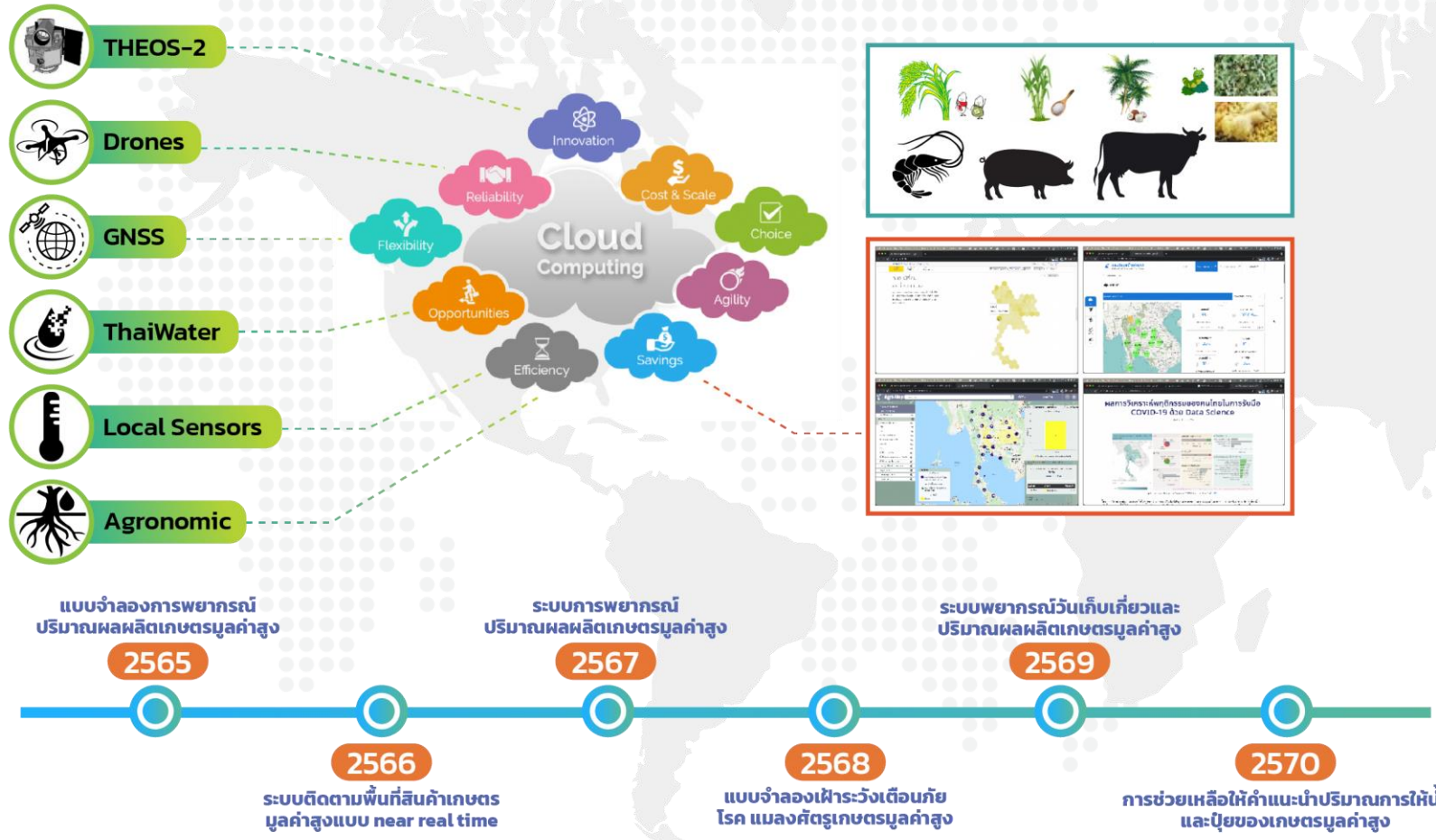
พัฒนาศักยภาพคนเพื่อเป็นพลังในการขับเคลื่อนเศรษฐกิจ สร้างเกษตรมูลค่าสูง ส่งเสริมและพัฒนาการท่องเที่ยวคุณภาพสูง

## คณะกรรมการเพิ่มมูลค่า พืชเกษตร หอการค้าไทย

เชื่อมโยงความร่วมมือไปยังภาครัฐ ภาคเอกชน และเกษตรกร ตั้งแต่ต้นน้ำ กลางน้ำ และปลายน้ำ เพื่อสร้างเกษตรกรให้เป็น Smart Farmer และผลักดันให้ภาคเกษตรและอาหารของประเทศไทยสู่เกษตรอาหารมูลค่าสูง

- สภาอุตสาหกรรมจังหวัด
- สภาอุตสาหกรรมท่องเที่ยวจังหวัด
- ผู้ประกอบการ SMEs
- เกษตรกร
- ประชาชน

# การพัฒนาคลังข้อมูลขนาดใหญ่และการใช้ประโยชน์ ในการบริหารจัดการภาคการเกษตร (Big Data)



**การพัฒนาคลังข้อมูลขนาดใหญ่**

- วางแผนการผลิตบนฐานข้อมูล (Big Data) (ดิน น้ำ การตลาด) ทั้งระดับประเทศ/เกษตรกร

**เป้าหมาย**

- จัดสมดุลการผลิต-การตลาด ด้วยการใช้คลังข้อมูลขนาดใหญ่ (Big Data)
- ระบบบริหารจัดการการผลิตตลอดห่วงโซ่อุปทาน โดยใช้ข้อมูลเชิงพื้นที่ขนาดใหญ่เพื่อสนับสนุนเกษตรกรผู้ประกอบการ และภาคราชการในระดับพื้นที่จังหวัดน่าน

**สอดคล้องกับแผนพัฒนาเศรษฐกิจและสังคมแห่งชาติ ฉบับที่ 13**  
**หมุดหมายที่ 1** ไทยเป็นประเทศชั้นนำด้านสินค้าเกษตรและเกษตรแปรรูปมูลค่าสูง

**กลยุทธ์ที่ 1 :** สนับสนุนเทคโนโลยีและนวัตกรรมที่มุ่งเป้าเพื่อให้เกิดการพัฒนาและสร้างมูลค่าให้แก่สินค้าเกษตร

**กลยุทธ์ที่ 7 :** สนับสนุนโครงสร้างพื้นฐานที่เหมาะสมทั่วถึง ง่ายต่อการใช้งาน

# การสนับสนุนการผลิตและการใช้ Autogenous Vaccine สำหรับปศุสัตว์และสัตว์น้ำ ที่มีคุณภาพได้มาตรฐาน เพื่อลดความสูญเสียจากโรคระบาดสำคัญ



โรคลัมปี สกิน

## วัคซีนปศุสัตว์ เช่น

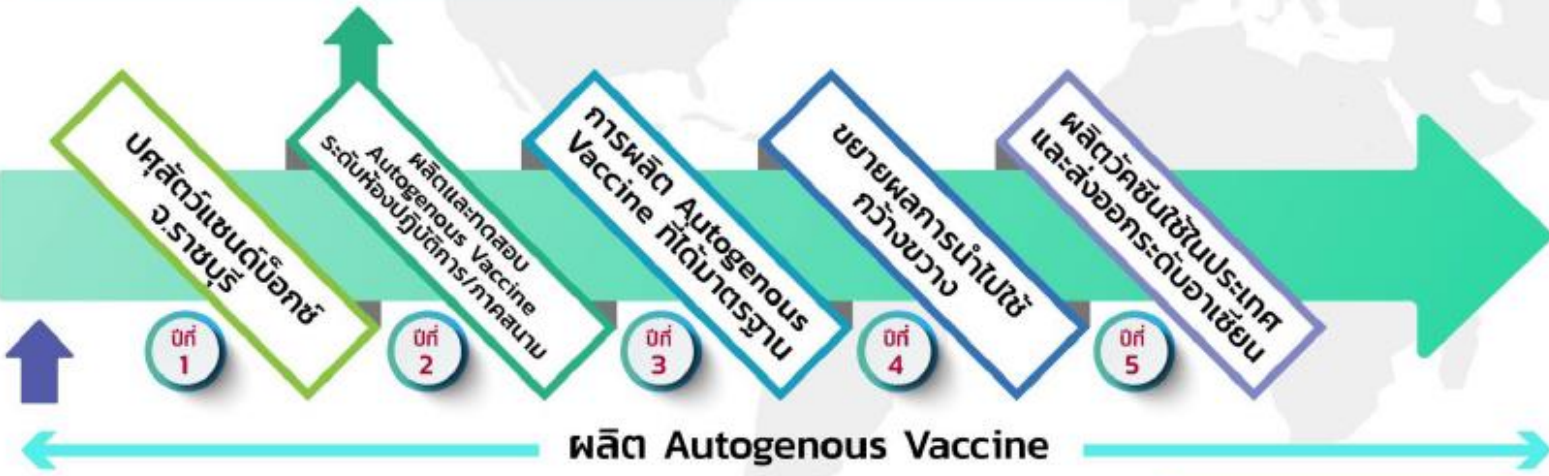
- วัคซีนจากไวรัส : PRRSV, PEDV, FMDV, ASFV, LSDV
- วัคซีนจากแบคทีเรีย : ระบบทางเดินหายใจ (*H. parasuis*, *P. multocida*, *S. suis*) และแบคทีเรียในทางเดินอาหาร (ได้แก่ *E. coli*, *Salmonella spp.*, *C. perfringens*)

## วัคซีนสัตว์น้ำ เช่น

- วัคซีนจากไวรัส : TiLV
- วัคซีนจากแบคทีเรีย : *Streptococcus spp.*, *Vibrio spp.*, *Flavobacterium spp.*, *A. hydrophilla*

## เป้าหมาย

- Autogenous Vaccine โรคระบาดที่สำคัญในอุตสาหกรรมปศุสัตว์และสัตว์น้ำ ที่มีการนำไปใช้จริงในพื้นที่เป้าหมาย (Area-based)
- โครงสร้างพื้นฐานสำหรับผลิต Autogenous Vaccine สำหรับปศุสัตว์และสัตว์น้ำที่ได้มาตรฐาน



## สอดคล้องกับแผนกลยุทธ์ของแผนสภาพัฒนฯ ฉบับ 13

**กลยุทธ์ 1 :** ผลิตวัคซีนสำหรับปศุสัตว์และสัตว์น้ำ Autogenous Vaccine ที่พร้อมขยายผลนำไปใช้ในพื้นที่ เพื่อลดความสูญเสียจากโรคระบาดสำคัญ

**กลยุทธ์ที่ 2 :** ผลิตวัคซีนที่วัคซีนสำหรับปศุสัตว์และสัตว์น้ำที่ผลิตจากโรงงานที่ได้มาตรฐานใช้ภายในประเศ และส่งออกได้ในระดับอาเซียน

Autogenous Vaccine สำหรับปศุสัตว์และสัตว์น้ำ ที่ได้มาตรฐาน



# การขับเคลื่อนการสร้างความพร้อมและความสามารถในการเข้าถึงชีวภัณฑ์ที่มีคุณภาพ (ภายใน 2570)



## เป้าหมาย

- สารชีวภัณฑ์ที่มีคุณภาพหลากหลายเหมาะสมกับศัตรูพืชแต่ละชนิด
- เกษตรกรใช้สารชีวภัณฑ์ร่วมกับกรรมวิธีอื่นๆ ในรูปแบบ IPM
- หน่วยผลิตและบริการชีวภัณฑ์ในพื้นที่เป้าหมาย Area base
- จัดทำแผนการจัดการศัตรูพืชแบบครบวงจร (SOPs)

## ผลลัพธ์

- SOPs ของพืชเศรษฐกิจสำคัญ 10 ชนิด
- เพิ่มพื้นที่ GAP/Organic 10% ต่อปี
- โมเดลธุรกิจเกษตรสมัยใหม่เชื่อมโยงการผลิต บริการชีวภัณฑ์และการตลาด
- ผู้ประกอบการผลิตชีวภัณฑ์คุณภาพ 5 ราย



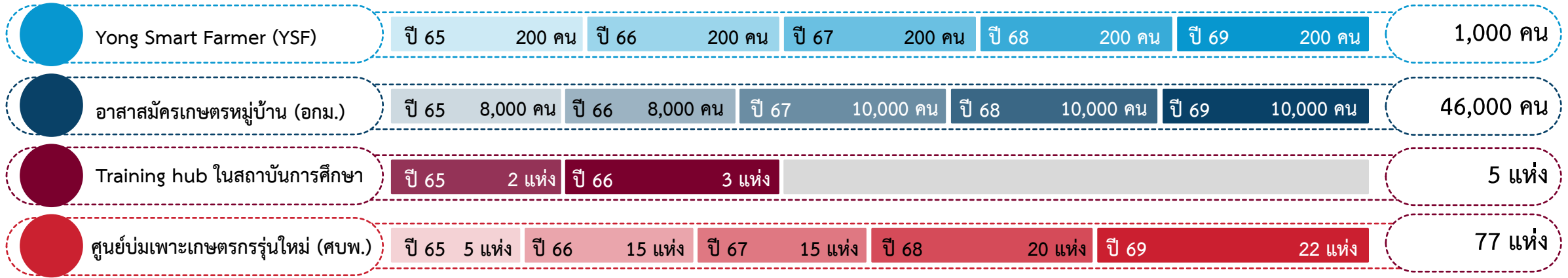
สอดคล้องกับแผนพัฒนาเศรษฐกิจและสังคมแห่งชาติฉบับที่ 13  
หมวดหมู่ที่ 1 ไทยเป็นประเทศชั้นนำด้านสินค้าเกษตรและเกษตรแปรรูปมูลค่าสูง

งานวิจัยและการขยายผล

- เพิ่มพื้นที่เกษตร GAP/Organic
- ลดการใช้สารเคมี
- ลดการระคายเคืองสุขภาพ
- ส่งเสริมการบริโภคและการส่งออกผักผลไม้ปลอดภัย



# การยกระดับอาสาสมัครเกษตรกรหมู่บ้าน Young Smart Farmer ให้มีทักษะและความรู้ด้านเกษตรสมัยใหม่ ปี 2565-2569



งบประมาณรวม ปี 65-69 รวม 420 ล้านบาท

## กระบวนการดำเนินงาน



นวัตกรรมเกษตรกรแกนนำ



ยกระดับอาชีพ

สร้างรายได้

- 01 อาสาสมัครเกษตรกรด้านนวัตกรรม (อกข) (เรียนรู้ ถ่ายทอด ต่อยอด)
- สร้าง/พัฒนา Smart Farmers (เข้าใจ ปรับใช้ต่อยอด)



Online Training



ระบบควบคุมการให้น้ำตามความต้องการพืช



Farm WiMaRG



Water Fit



โรงเรือนอัจฉริยะ



ระบบควบคุมสถานะในโรงเรือน



โรงเรือนเพาะปลูกลูกพีช



Aqua IoT



Solar Pump



Smart NPK



Chaokaset

### ชุดความรู้เทคโนโลยีต่างๆ



# กลไกการขับเคลื่อน BCG Model จังหวัดราชบุรี

คำสั่งจังหวัดราชบุรี ที่ 3988/2564

ลงวันที่ 1 ตุลาคม 2564

แต่งตั้งคณะกรรมการและคณะทำงาน **6 คณะ**



คณะกรรมการบริหารการพัฒนาเกษตรมูลค่าสูง  
และ BCG Model จังหวัดราชบุรี

ผู้ว่าราชการจังหวัด ประธาน

เกษตรและสหกรณ์จังหวัด เลขานุการ

คณะกรรมการขับเคลื่อนการพัฒนาเกษตรมูลค่าสูง  
และ BCG Model จังหวัดราชบุรี

รองผู้ว่าราชการจังหวัด ประธาน

เกษตรและสหกรณ์จังหวัด เลขานุการ

มะพร้าว น้ำหอม อ้อยโรงงาน

คณะทำงานขับเคลื่อนเกษตรมูลค่าสูง  
และ BCG Model จังหวัดราชบุรี

(ด้านพืช)

เกษตรจังหวัด ประธาน



โคนม สุกร

คณะทำงานขับเคลื่อนเกษตรมูลค่าสูง  
และ BCG Model จังหวัดราชบุรี

(ด้านปศุสัตว์)

ปศุสัตว์จังหวัด ประธาน



กุ้งก้ามกราม

คณะทำงานขับเคลื่อนเกษตรมูลค่าสูง  
และ BCG Model จังหวัดราชบุรี

(ด้านประมง)

ประมงจังหวัด ประธาน



พืชผัก (คะน้า ถั่วฝักยาว พริก มะเขือเปราะ)

คณะทำงานขับเคลื่อนเกษตรมูลค่าสูง  
และ BCG Model จังหวัดราชบุรี

(ด้านเกษตรปลอดภัยและเกษตรอินทรีย์)

เกษตรและสหกรณ์จังหวัด ประธาน



ที่มา : สำนักงานเกษตรและสหกรณ์จังหวัดราชบุรี

# Value chain มะพร้าวน้ำหอม จ.ราชบุรี



**หน่วยงานที่ร่วมกำหนดโจทย์ :** จังหวัด, เกษตรและสหกรณ์จังหวัด, BCG เกษตร, สภาอุตสาหกรรม

**เป้าหมาย:** มูลค่าของมะพร้าวน้ำหอมเพิ่มขึ้นร้อยละ 5 ต่อปี / GAP เพิ่มขึ้นปีละ 400 ราย / เกษตรกรได้รับ GI เพิ่มขึ้นปีละ 50 ราย / สร้างมูลค่าเพิ่มจากวัสดุเหลือใช้จากมะพร้าวน้ำหอม ร้อยละ 30 / ทำการเกษตรที่เป็นมิตรต่อสิ่งแวดล้อม

## B การเพิ่มประสิทธิภาพการผลิต



- คัดเลือก/ปรับปรุงพันธุ์ดี
- ยกระดับการผลิตให้ได้มาตรฐาน GAP หรือมาตรฐานการส่งออกตามความต้องการของลูกค้า

## B แปรรูปสร้างมูลค่าเพิ่ม



- มะพร้าวน้ำหอมบรรจุพร้อมดื่ม
- ผลิตภัณฑ์เสริมอาหาร
- น้ำมันมะพร้าวสกัดเย็น

## C การนำวัสดุเหลือใช้มาแปรรูป



- ใบมะพร้าว/เปลือก --» ผลิตปุ๋ย
- ลำต้นที่ตัดโค่น --» ผลิตเฟอร์นิเจอร์
- ทางมะพร้าว --» ไม้กวาด
- เปลือก กะลา --» ผลิตพลังงาน

## G การผลิตที่เป็นมิตรกับสิ่งแวดล้อม



- ลดการใช้สารเคมีในการผลิต
- ใช้พลังงานสะอาดในกระบวนการผลิต
- เชื่อมโยงแหล่งท่องเที่ยวเชิงเกษตร

“โครงการยกระดับรายได้และความเป็นอยู่ของเกษตรกรผู้ปลูก**ข้าวเหนียว**ด้วยเกษตรสมัยใหม่ บนเส้นทางสายวัฒนธรรมลุ่มน้ำโขง (BCG-Naga Belt Road)” ใน จ.เชียงราย จ.ลำปาง จ.อุดรธานี และ จ.นครพนม เพื่อยกระดับเกษตรกรไทย ให้มี**ประสิทธิภาพ** **มาตรฐานสูง** **สร้างรายได้สูง** **เกิดความมั่นคงทางอาหาร**



นวัตกรรมเพื่อพัฒนา



นวัตกรรมเพื่อพัฒนา



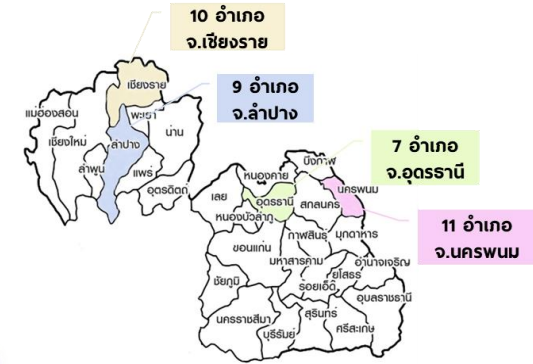
Human Capacity Building



Technology and Innovation  
Development



Creative Culture



Networking Platform



Database

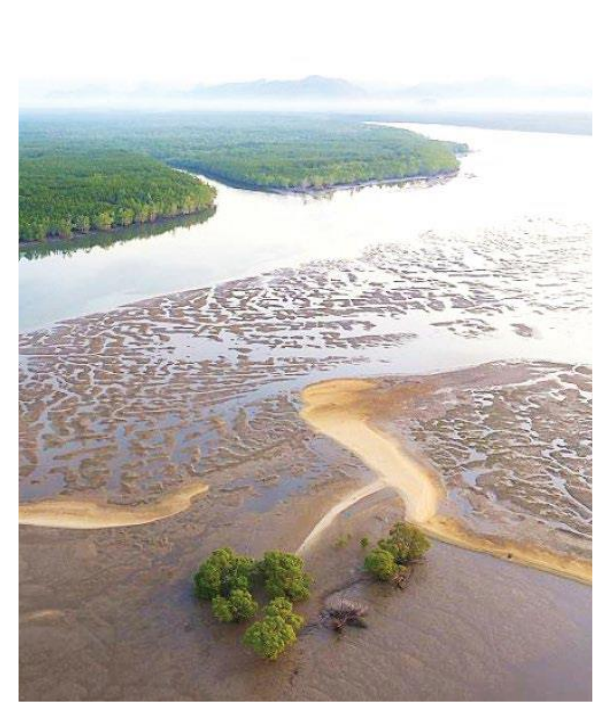
# การสร้างเศรษฐกิจฐานรากโดยใช้ความเข้มแข็งของพื้นที่

## จังหวัดภูเก็ต



อัตลักษณ์ของพื้นที่ : **จักจั่นทะเลและผักลิ้นห่าน**  
พื้นที่ : **หาดไม้ขาว จ.ภูเก็ต**

## จังหวัดสตูล



อัตลักษณ์ของพื้นที่ : **ระบบนิเวศทางทะเล ถ้ำ วัฒนธรรม**  
พื้นที่ : **อุทยานธรณีโลกสตูล จ.สตูล**



# หาดท่าบลไม้ขาว จ.ภูเก็ต

# ศึกษาศักยภาพภาพของพื้นที่และชุมชน



## ผักลิ้นห่าน

ผักพื้นบ้านใกล้สูญพันธุ์ให้ผลผลิตเร็ว  
ปลูกง่าย พืชอัตลักษณ์ของป่าชายหาด



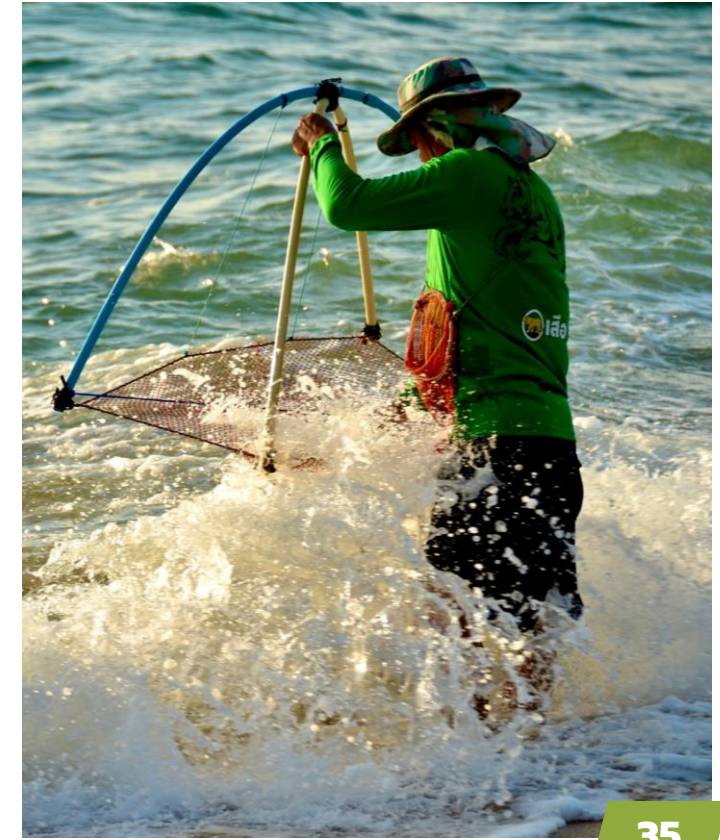
## จักจั่นทะเล

สัตว์ทะเลขึ้นชื่อ ใกล้สูญพันธุ์  
สัญลักษณ์ของหาดไม้ขาว



## เครือข่ายวิสาหกิจชุมชน

กลุ่มวิสาหกิจชุมชนที่เข้มแข็ง (ผักลิ้น  
ห่าน, อนุรักษ์จักจั่นทะเล, เศรษฐกิจ  
หมุนเวียน, ผู้เลี้ยงปลาช่อนทะเล)



# กำหนดใจത്യร่วมกับชุมชน และหน่วยงานในพื้นที่



**หน่วยงานที่ร่วมกำหนดใจത്യ :** สถาบันการศึกษา กรมอุทยานฯ อบต. ชุมชน ภาคเอกชน

**เป้าหมาย:** สร้างเศรษฐกิจ รายได้ และความยั่งยืนด้านสิ่งแวดล้อม

**B** การพัฒนาระบบ  
การปลูกผักลิ้นห่าน



- ❑ แปลงปลูกขนาดใหญ่ 6x10 เมตร
- ❑ สร้างรายได้ให้ชุมชนช่วงโควิด 1,000-5,000/เดือน/ครัวเรือน

**B** การแปรรูปอาหาร  
จกจั่นทะเล



- ❑ เพิ่มมูลค่าแปรรูปน้ำพริกจกจั่นทะเล/ข้าวเกรียบผงเขย่าจกจั่นทะเล
- ❑ local of creative gastronomy ส่งเสริมการท่องเที่ยวชุมชน

**C** การนำเศษวัสดุ  
เหลือมาแปรรูป



ลดต้นทุนจาก 12 บาทเหลือ 7 บาท

- ❑ เปลือกจกจั่น และเศษผักลิ้นห่าน ผลิตเป็นอาหารเม็ดเลี้ยงปลาช่อนทะเล
- ❑ นำวัสดุเหลือใช้มาปลูกผักลิ้นห่านในครัวเรือน

**G** ชุมชนต้นแบบ  
ธนาคารจกจั่นทะเล



- ❑ กำหนดขนาดตาข่าย ตะแกรงลากจกจั่นร่วมกับชุมชนเพื่อป้องกันการลดจำนวนและการสูญพันธุ์

# สร้างเครือข่ายการทำงานกับหน่วยงานในพื้นที่



## สถาบันการศึกษา

- ดำเนินงานด้าน วทน.
- เชื่อมโยงหน่วยงานต่างๆ
- จัดหาแหล่งงบประมาณ

วิจัยจกจันทะเล  
ผักลิ้นห่าน

## องค์การบริหารส่วนตำบล

- เชื่อมโยงชุมชน
- สนับสนุน facility ให้กับชุมชน

สนับสนุนพื้นที่ปลูกผักลิ้นห่าน

## กรมอุทยานแห่งชาติฯ

- อำนวยความสะดวกในพื้นที่ดำเนินการที่ไม่ขัดต่อระเบียบของกรมฯ

ให้ความสะดวกกับนักวิจัย

## ชุมชน

- สร้างความเข้มแข็งของกลุ่ม
- พัฒนาศักยภาพกลุ่ม
- สร้างระบบบริหารจัดการ

ตั้งกลุ่มวิสาหกิจชุมชน

## ภาคเอกชน

- ร่วมดำเนินงานและสนับสนุนงบประมาณ

กิจกรรม CSR

# กำหนดกลไกการบริหาร ติดตาม และประเมินผล



□ กำหนดตัวชี้วัดเชิงปริมาณ และเชิงคุณภาพให้ชัดเจน

- ✓ สร้างเศรษฐกิจ รายได้ และความยั่งยืนด้านสิ่งแวดล้อม

□ ตั้งคณะกรรมการ และคณะทำงานเพื่อติดตามประเมินผล

- ✓ มีผู้เชี่ยวชาญให้คำแนะนำ ลงพื้นที่ติดตามผล

□ ประเมินแนวทางการนำผลงานไปใช้ประโยชน์ และการขยายผลสู่การดำเนินงานโดยท้องถิ่น

- ✓ ขยายผลการปลูกผักลิ้นห่านระดับครัวเรือนไปยังกลุ่มโรงเรียน และผู้ประกอบการ
- ✓ นำร่องการท่องเที่ยวโดยชุมชน





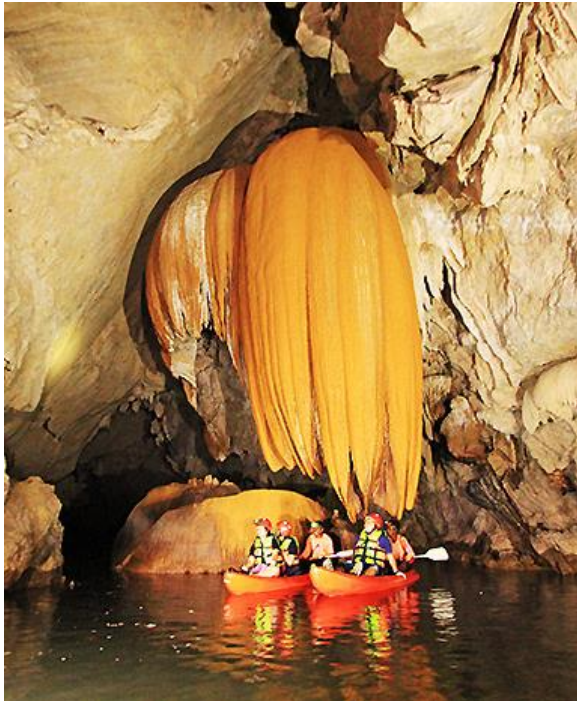
**อุทยานธรณีโลกสตูล**  
**จ.สตูล**

# ศึกษาศักยภาพภาพของพื้นที่และชุมชน



## ความโดดเด่นของ ธรรมชาติ

มีถ้ำ ทะเล เทือกเขาหินปูน  
เกาะ แก่ง รวมทั้งความโดดเด่นด้านธรณีวิทยาระดับโลก



## วัฒนธรรมที่เป็น เอกลักษณ์

ดินแดนพหุวัฒนธรรม  
หลากหลายทั้งอาหาร การแต่งกาย ความเชื่อ ภาษา ประเพณี



## อุทยานธรณีโลก ของยูเนสโก

แห่งแรกของไทย แห่งที่ 5  
ของเอเชียตะวันออกเฉียงใต้



## เครือข่ายวิสาหกิจ ชุมชน

กลุ่มวิสาหกิจชุมชนที่เข้มแข็ง (กลุ่มจักสานคลุม, กลุ่มพริกไทยสุโขงอุเป, ชุมชนบ้านหาญ)



# กำหนดใจത്യร่วมกับชุมชน และหน่วยงานในพื้นที่



**หน่วยงานที่ร่วมกำหนดใจത്യ :** สถาบันการศึกษา อบจ. อุทยานธรณีโลกสตูล อุทยานแห่งชาติฯ ชุมชน  
**เป้าหมาย:** สร้างเศรษฐกิจ รายได้ และความยั่งยืนด้านสิ่งแวดล้อม

**B** การพัฒนาเมนูอาหาร/  
แปรรูปผลิตภัณฑ์

**B** Story telling  
แหล่งท่องเที่ยว

**C** การนำเศษเส้นใย  
คลุมมาแปรรูป

**G** พื้นที่อนุรักษ์  
หญ้าใบพาย



- ❑ พัฒนาการท่องเที่ยวเชิงอาหารให้ชุมชน
- ❑ ยกระดับเมนูอาหารชุมชนให้เป็น Local to Table

- ❑ สร้างเรื่องเล่าจากทรัพยากรชีวภาพ(ทะเล ถ้ำ) สู่ไกด์ชุมชน

- ❑ นำเศษวัสดุเหลือใช้จากเส้นใยคลุมมาเป็นสารตัวเติมเพื่อปรับปรุงสมบัติของภาชนะบรรจุอาหารให้กลุ่มวิสาหกิจชุมชนจักสานคลุมบ้านวังตง

- ❑ ค้นพบ “หญ้าใบพาย” พืชใหญ่ที่มีแนวโน้มใกล้สูญพันธุ์
- ❑ เกิดแนวทางการอนุรักษ์และป้องกัน

# สร้างเครือข่ายการทำงานกับหน่วยงานในพื้นที่



## สถาบันการศึกษา

- ดำเนินงานด้าน วทน.
- เชื่อมโยงหน่วยงานต่างๆ
- จัดหาแหล่งงบประมาณ

วิจัยความหลากหลายทางชีวภาพ วัฒนธรรม และการใช้ประโยชน์

## องค์การบริหารส่วนจังหวัด

- เชื่อมโยงชุมชน
- สนับสนุน facility ให้กับชุมชน

จัดกิจกรรมสนับสนุนชุมชน

## อุทยานธรณีโลกสตูล

- อำนวยความสะดวกในพื้นที่
- รวบรวมข้อมูลเพื่อประเมินอุทยานธรณีโลกซ้ำ

ประสานพื้นที่

## กรมอุทยานแห่งชาติฯ

- อำนวยความสะดวกในพื้นที่ดำเนินการที่ไม่ขัดต่อระเบียบของกรมฯ

ให้ความสะดวกกับนักวิจัย/ร่วมวิจัย

## ชุมชน

- สร้างความเข้มแข็งของกลุ่ม
- พัฒนาศักยภาพกลุ่ม
- สร้างระบบบริหารจัดการ

นำความรู้ไปต่อยอดส่งเสริมท่องเที่ยวชุมชน

# กำหนดกลไกการบริหาร ติดตาม และประเมินผล



□ กำหนดตัวชี้วัดเชิงปริมาณ และเชิงคุณภาพให้ชัดเจน

- ✓ สร้างเศรษฐกิจ รายได้ และความยั่งยืนด้านสิ่งแวดล้อม

□ ตั้งคณะกรรมการ และคณะทำงานเพื่อติดตามประเมินผล

- ✓ มีผู้เชี่ยวชาญให้คำแนะนำ ลงพื้นที่ติดตามผล

□ ประเมินแนวทางการนำผลงานไปใช้ประโยชน์ และการขยายผลสู่การดำเนินงานโดยท้องถิ่น

- ✓ ชุมชนนำคู่มือ ความรู้ไปส่งเสริมการท่องเที่ยวชุมชน
- ✓ หน่วยงานระดับจังหวัดให้ความสำคัญพื้นที่อุทยานธรณีโลก โปรมอท ปรับปรุงภูมิทัศน์

# การถ่ายทอด และขยายผลสู่ชุมชน



## Story telling แหล่งท่องเที่ยว

- ❖ ระบบนิเวศถ้ำ (ค้างคาว, แมลงหางดีด, ปลา, กุ้ง, แมงมุม ตุ๊กกาย ฯลฯ)
- ❖ ระบบนิเวศทะเลและชายฝั่ง (หอยน้ำทะเล, สัตว์พื้นทะเล นกชายฝั่ง โลมา ฯลฯ)
- ❖ ข้อมูลพรรณไม้และเห็ดรา
- ❖ ข้อมูลด้านวัฒนธรรม (บุคคล, สถานที่, วัตถุทางวัฒนธรรม และวิถีชีวิต)



ไกด์ท้องถิ่นนำไปสื่อสารกับนักท่องเที่ยวขยายไปกลุ่มต่างๆ

## ยกระดับเมนูอาหารชุมชน

- ❖ วิสาหกิจชุมชนกลุ่มขนมชุมชนบ้านหาญ อ.ละงู จ.สตูล
- ❖ วิสาหกิจชุมชนนาทอนโฮมสเตย์ อ.ทุ่งหว้า จ.สตูล
- ❖ วิสาหกิจชุมชนกลุ่มพริกไทยสุโขงอุเป อ.ทุ่งหว้า จ.สตูล
- ❖ วิสาหกิจชุมชนปากน้ำชี แอนท์ ฟิชซิ่งทัวร์ อ.ทุ่งหว้า จ.สตูล



“อร่อยตา อร่อยรส อร่อยใจ”

บริษัท โลเคิล อไลค์ จำกัด ต่อยอดนำไปขายเป็นโปรแกรมท่องเที่ยวเชิงอาหาร เพื่อยกระดับ และเพิ่มมูลค่า

# สรุป: กลไกการทำงานเชิงพื้นที่

- ❑ **ศึกษาศักยภาพพื้นที่ชุมชน** กำหนดโจทย์ร่วมกับชุมชนและหน่วยงานในพื้นที่ โดยมีความสอดคล้องกับยุทธศาสตร์และแนวทางการพัฒนาจังหวัด



- ❑ **สร้างเครือข่ายแบบจุดภาคี (รัฐ เอกชน สถาบันการศึกษา และชุมชน)** ในการทำงานระดับพื้นที่



- ❑ **กลไกตลาดนำการผลิตและบริการ**



- ❑ **จัดทำแผนงานและงบประมาณ** หน่วยงานหลักในการดำเนินงาน



- ❑ **ดำเนินการในพื้นที่นำร่องและขยายผล**

- ❑ **กำหนดกลไกการบริหารจัดการ ติดตาม และประเมินผล**



# ข้อมูลเกี่ยวกับ BCG สามารถติดตามได้ทางเว็บไซต์

[https://www.nstda.or.th/home/knowledge\\_post/what-is-bcg-economy-model/](https://www.nstda.or.th/home/knowledge_post/what-is-bcg-economy-model/)



เพิ่มคุณภาพชีวิต เป็นมิตรกับสิ่งแวดล้อม