

ประชาชนกับกฎหมายสิ่งแวดล้อม

นางชนัญญา ภิราญคำ
นักวิชาการสิ่งแวดล้อมชำนาญการ

ในปี พ.ศ. ๒๕๕๐ มีการประกาศใช้ระเบียบสำนักนายกรัฐมนตรี เพื่อกำหนดมาตรการและวิธีการประสานงานระหว่างหน่วยงานทั้งภาครัฐและภาคเอกชนที่เกี่ยวข้องโดยตรงกับการบังคับใช้กฎหมายเกี่ยวกับสิ่งแวดล้อม และเพื่อป้องกัน ปรากฏการกระทำละเมิดต่อกฎหมายและแก้ไขเยียวยาความเสียหายให้มีประสิทธิภาพยิ่งขึ้น ซึ่งตามระเบียบสำนักนายกฯ กำหนดให้มีคณะกรรมการว่าด้วยการประสานงานเพื่อบังคับใช้กฎหมายเกี่ยวกับสิ่งแวดล้อม (กป.วล.) โดยมีศูนย์ประสานงานเพื่อบังคับใช้ กฎหมายสิ่งแวดล้อม (ศป.วล.) เป็นสำนักงานเลขานุการ ซึ่งเป็นหน่วยงาน ภายในกรมควบคุมมลพิษ ซึ่งภายใต้ ระเบียบฯ ดังกล่าวได้กำหนดให้ประชาชนหรือองค์กรเอกชน เมื่อพบเห็นความเสียหายต่อสิ่งแวดล้อมหรือส่งผลกระทบต่อสุขภาพอนามัย เช่น การปล่อยน้ำเสียจากโรงงานอุตสาหกรรมออกสู่สิ่งแวดล้อม การลักลอบทิ้งกากอุตสาหกรรม การหกหรือรั่วไหลของสารเคมี เพลิงไหม้ หรือการระเบิด จากกิจกรรมต่างๆ ทั้งจากการผลิต การเก็บรักษา และการขนส่งสาร เคมี หรือกิจกรรมอื่นๆ ที่ส่งผลกระทบต่อสิ่งแวดล้อม โดยประชาชนสามารถดำเนินการได้ดังนี้

๑) แจ้งเหตุ/ร้องเรียนต่อหน่วยงานของรัฐที่เกี่ยวข้อง เพื่อให้หน่วยงานของรัฐดำเนินการแก้ไขปัญหาหรือเยียวยาความเสียหายได้อย่างทัน่วงที โดยให้ข้อมูลที่จำเป็นเกี่ยวกับเหตุการณ์ที่เกิด ขึ้น ได้แก่ สถานการณ์ที่เกิดเหตุที่แน่นอน ลักษณะของการเกิดเหตุ เช่น การเกิดเพลิงไหม้ การลักลอบปล่อยน้ำเสีย และทิ้งของเสียอันตราย ซึ่งอาจส่งผลกระทบต่อประชาชนและสิ่งแวดล้อม เป็นต้น

๒) หากประชาชนพบความเสียหายต่อสิ่งแวดล้อมเพิ่มขึ้น ให้แจ้งข้อมูลต่อศูนย์ข้อมูลเพื่อทราบและศูนย์ข้อมูลจะพิจารณาหามาตรการในการระงับเหตุความเสียหายเพิ่มเติมแก่หน่วยงานของรัฐที่เกี่ยวข้องดำเนินการเพิ่มเติมไปตามที่สมควร

๓) แจ้งต่อพนักงานสอบสวนในที่เกิดเหตุ โดยขอ ให้พนักงานสอบสวนติดตามดำเนินคดีกับผู้กระทำความผิดทางอาญาเกี่ยวกับกฎหมายสิ่งแวดล้อม

๔) อำนวยความสะดวกให้แก่ เจ้าหน้าที่ของรัฐ ในการแสวงหาข้อเท็จจริงและพยานหลักฐานต่างๆ ที่เกี่ยวข้อง เพื่อดำเนินการตามกฎหมาย

ตามขอบเขตการดำเนินงานภายใต้ระเบียบสำนักนายกฯ นี้ คณะกรรมการว่าด้วยการประสานงานเพื่อบังคับใช้กฎหมายเกี่ยวกับสิ่งแวดล้อม (กป.วล.) จะประกาศกำหนดกฎหมายเกี่ยวกับสิ่งแวดล้อมก่อน ซึ่งเมื่อวันที่ ๓ กรกฎาคม ๒๕๕๘ ประธาน กป.วล. ได้เห็นชอบลงนามกำหนดกฎหมายเกี่ยวกับการส่งเสริมและรักษาคุณภาพสิ่งแวดล้อม ๖ ฉบับ และได้ประกาศในราชกิจจานุเบกษาแล้ว เมื่อวันที่ ๑๓ สิงหาคม ๒๕๕๘ ประกอบด้วย

- (๑) กฎหมายว่าด้วยการส่งเสริมและรักษาคุณภาพสิ่งแวดล้อมแห่งชาติ ในที่นี้หมายถึง พระราชบัญญัติส่งเสริมและรักษาคุณภาพสิ่งแวดล้อมแห่งชาติ พ.ศ. ๒๕๓๕
- (๒) กฎหมายว่าด้วยโรงงาน ในที่นี้หมายถึง พระราชบัญญัติโรงงาน พ.ศ. ๒๕๓๕
- (๓) กฎหมายว่าด้วยการสาธารณสุข ในที่นี้หมายถึง พระราชบัญญัติการสาธารณสุข พ.ศ. ๒๕๓๕
- (๔) กฎหมายว่าด้วยวัตถุอันตราย ในที่นี้หมายถึง พระราชบัญญัติวัตถุอันตราย พ.ศ. ๒๕๓๕
- (๕) กฎหมายว่าด้วยการจัดสรรที่ดิน ในที่นี้หมายถึง พระราชบัญญัติการจัดสรรที่ดิน พ.ศ. ๒๕๔๓
- (๖) กฎหมายว่าด้วยการนิคมอุตสาหกรรมแห่งประเทศไทย ในที่นี้หมายถึง พระราชบัญญัติ การนิคมอุตสาหกรรมแห่งประเทศไทย พ.ศ. ๒๕๒๒

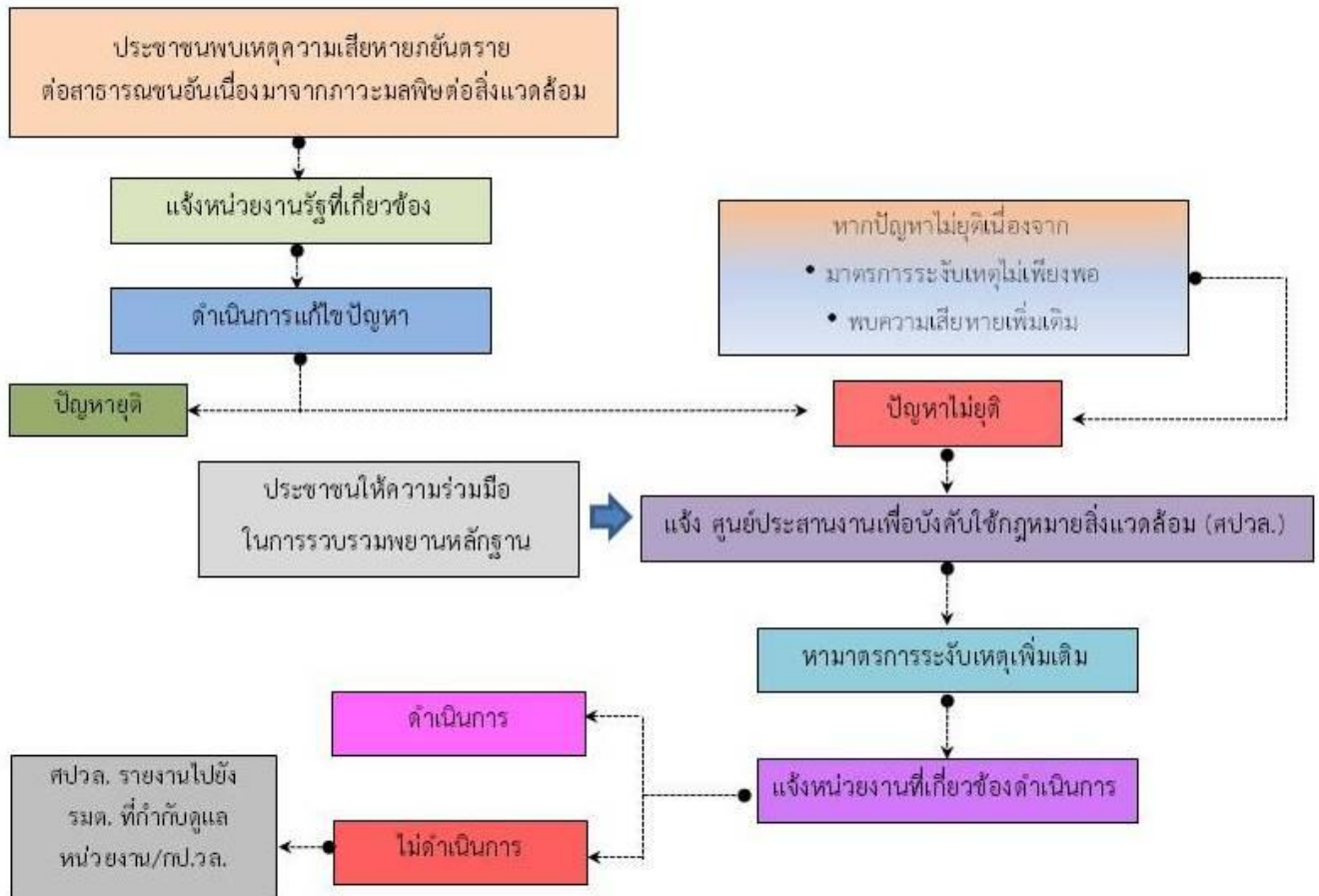
เพื่อให้ประชาชนหรือองค์กรเอกชนมีส่วนร่วมในการแจ้งเหตุปัญหามลพิษสิ่งแวดล้อมและติดตามกระบวนการในการบังคับใช้กฎหมายเกี่ยวกับสิ่งแวดล้อมเพื่อการแก้ไขปัญหาพิษสิ่งแวดล้อม และการเยียวยาความเสียหายให้มีประสิทธิภาพมากขึ้น ประชาชนสามารถแจ้งปัญหามลพิษสิ่งแวดล้อมไปยังหน่วยงานต่อไปนี้

พบความเสียหายทางด้านสิ่งแวดล้อม	หน่วยงานที่รับแจ้งเหตุ	
	ส่วนท้องถิ่น	ส่วนภูมิภาค/ส่วนกลาง
การปล่อยน้ำเสียจากแหล่งกำเนิดมลพิษ เช่น อาคารขนาดใหญ่ ที่ดินจัดสรร ฟาร์มหมู	เทศบาล อบต. สำนักงานเขต (เฉพาะพื้นที่ กทม.) เมืองพัทยา	สสภ. ทสจ. กรมควบคุมมลพิษ ศูนย์ดำรงธรรม กระทรวงมหาดไทย
ปัญหามลพิษที่เกิดจากโรงงานอุตสาหกรรม เช่น การปล่อยน้ำเสีย การปล่อยอากาศเสีย ออกสู่สิ่งแวดล้อม		สสภ. ทสจ. สำนักงาน อุตสาหกรรมจังหวัด กรมโรงงาน อุตสาหกรรม กรมควบคุมมลพิษ ศูนย์ดำรงธรรม กระทรวงมหาดไทย
การปล่อยน้ำเสียลงสู่แหล่งน้ำสาธารณะ เช่น การระบายน้ำเสียลงแหล่งน้ำหรือน้ำทะเล น้ำมันรั่วไหลลงแหล่งน้ำ		สสภ. ทสจ. กรมเจ้าท่า กรมควบคุมมลพิษ ศูนย์ดำรงธรรม กระทรวงมหาดไทย
กรณีการกระทำใดๆ ที่ก่อให้เกิดเหตุเดือดร้อน รำคาญ เช่น เสียงดังจากร้านคาราโอเกะ ได้รับกลิ่นเหม็นจากสัตว์ กลิ่นเหม็นจากควันจากการเผาไหม้ หรือกองขยะ และฝุ่นละออง		สสภ. ทสจ. กรมควบคุมมลพิษ ศูนย์ดำรงธรรม กระทรวงมหาดไทย

หมายเหตุ : อบต. หมายถึง องค์การบริหารส่วนตำบล , สสภ. หมายถึง สำนักงานสิ่งแวดล้อมภาค ,
ทสจ. หมายถึง สำนักงานทรัพยากรธรรมชาติและสิ่งแวดล้อมจังหวัด

หากประชาชนพบว่าปัญหาสิ่งแวดล้อมยังไม่ได้รับการแก้ไข หรือส่งผลกระทบต่อสิ่งแวดล้อมเพิ่มขึ้น ให้แจ้งไปยังศูนย์ประสานงานเพื่อบังคับใช้กฎหมายสิ่งแวดล้อม กรมควบคุมมลพิษ เพื่อศูนย์ฯ จะเสนอมาตรการในการระงับเหตุความเสียหายเพิ่มเติมให้แก่หน่วยงานของรัฐที่เกี่ยวข้องให้ดำเนินการเพิ่มเติมตามที่เห็นสมควร และเพื่อประโยชน์ในการคุ้มครองและรักษาสิ่งแวดล้อม ประชาชน ต้องให้ความร่วมมือในการรวบรวมพยานหลักฐาน เช่น รูปถ่าย พยานบุคคลที่ได้รับผลกระทบ เป็นต้น

แผนผังการมีส่วนร่วมของประชาชน เมื่อพบเห็นความเสียหายต่อสิ่งแวดล้อม



ทั้งนี้ หากประชาชนมีปัญหา การประสานงานเกี่ยวกับการบังคับใช้กฎหมายสิ่งแวดล้อม

ติดต่อ ศูนย์ประสานงานเพื่อบังคับใช้กฎหมายสิ่งแวดล้อม กรมควบคุมมลพิษ

เลขที่ ๙๒ ซ.พหลโยธิน แขวงสามเสนใน เขตพญาไท กรุงเทพฯ ๑๐๔๐๐

โทรศัพท์ ๐ ๒๒๙๘ ๒๔๗๔-๗๕

ที่มา : คู่มือฉบับประชาชน เพื่อประสานงานการบังคับใช้กฎหมายสิ่งแวดล้อม ตามระเบียบสำนักนายกรัฐมนตรีว่าด้วยการประสานงานเพื่อบังคับใช้กฎหมายเกี่ยวกับสิ่งแวดล้อม พ.ศ. ๒๕๕๐ (กรมควบคุมมลพิษ)